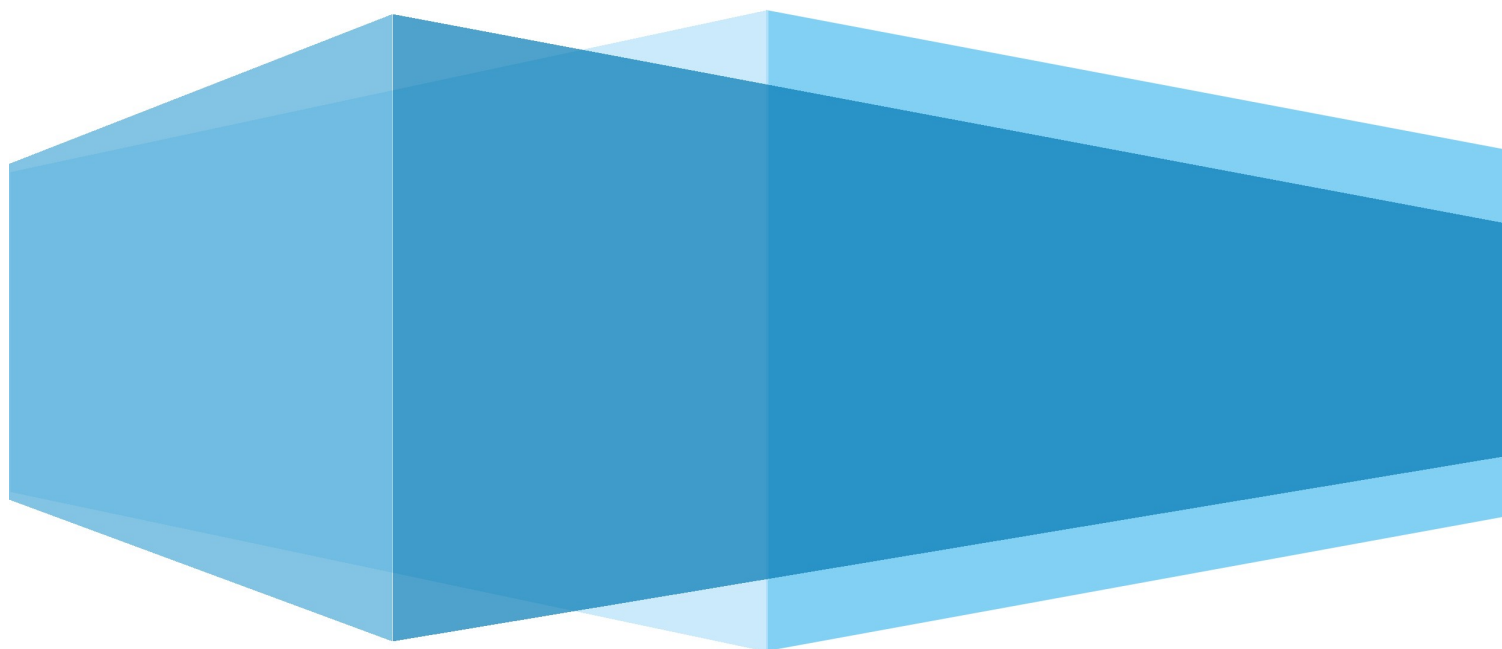


**Raport privind activitatea  
Fondului Deschis de Investitii  
ERSTE Bond Flexible RON  
in anul 2018**





Dragă cititorule,

La sfârșitul lunii mai, Erste Asset Management, împreună cu Banca Comercială Română, Asociația Administratorilor de Fonduri din România și Institutul de Studii Financiare, au lansat studiul "Evaluarea complexă a relației românilor cu surplusul financiar", realizat în teren de echipa condusă de Dan Petre a companiei D&D Research, în perioada noiembrie 2017 – martie 2018, pe un eșantion de 2.100 de persoane, reprezentativ pentru mediul urban, cu vârstele cuprinse între 18 și 55 de ani, cu o marjă de eroare la nivel național de 2,1%.

Studiul își propune să lămurească relația pe care o au românii cu sumele de bani care le rămân după cheltuielile zilnice, care sunt mijloacele preferate de economisire și care este raportarea la instrumentele de investiție financiară. Din rezultatele studiului reiese că soluția favorită pentru economisire și investiție este domeniul imobiliar și se mai remarcă o creștere a nivelului de educație financiară.

În ceea ce privește riscurile și temerile de zi cu zi, în studiu se observă că principalele teme sunt: stabilitatea financiară a familiei, în care sunt incluse stabilitatea jobului, creșterea costurilor lunare și a ratelor la credite, urmată de griji pentru sănătate, pentru copii și viitorul lor, instabilitatea politică și situația la nivel regional.

Ideea de investiție financiară începe să prindă contur, cu un accent deosebit pe nevoia de informare și servicii financiare de calitate. Se observă și o creștere importantă în ceea ce privește investițiile în pensiile private de la precedentul studiu din 2016, de peste 9% în rândul celor care consideră acest instrument ca fiind o posibilitate de evitare a riscurilor și de menținere a stabilității financiare (27,5% în 2018 față de 18,3% în 2016).

Serviciile bancare și investiționale sunt privite ca fiind satisfăcătoare de marea majoritate a celor care le folosesc, cu un procent de peste 80% în ambele cazuri. Exista însă o diferențiere majoră în percepția asupra instrumentelor financiare între clienți existenți și clienți potențiali, cu multe prejudecăți și temeri - de multe ori nejustificate.

Pentru prima dată în România este inclus în studiu target-ul tânăr, cel cuprins între 18 și 25 de ani. Rezultatele sunt îmbucurătoare, ținând cont de faptul că am descoperit o maturizare financiară surprinzătoare. 69,1% dintre tineri știu că planificarea atentă a cheltuielilor este extrem de importantă, în timp ce 60% dintre ei înțeleg că e nevoie să își asigure mai multe surse de venit și - aici sunt extrem de plăcut surprins! - 15,9% consideră că investiția într-o pensie privată este o modalitate de a evita riscurile și a-ți menține stabilitatea financiară pe termen mediu și lung.

Sunt cifre de la care trebuie să plecăm în procesul de educație financiară, dacă ne pasă de generațiile care vin. E un moment bun să pornim în această direcție pentru că lipsa de educație nu afectează doar business-ul în sine, lipsa poate duce și la o reticență serioasă în a economisi sau investi și, în final, la o scădere a pieței, oricâte instrumente performante vom pune noi, administratorii de fonduri, la dispoziția clienților.

Cu stimă,  
Dragoș Valentin Neacșu  
Președinte/Director General

# 1. Generalitati

Prezentul raport descrie situatia fondului deschis de investitii ERSTE Bond Flexible RON la data de 31 decembrie 2018 si evolutia acestuia in decursul anului 2018.

Fondul deschis de investitii ERSTE Bond Flexible RON, administrat de SAI Erste Asset Management SA, denumit in continuare Fondul, a fost autorizat de Comisia Nationala a Valorilor Mobiliare prin Decizia nr. 1872/09.10.2007 si este inregistrat cu nr. CSC06FDIR/400039 in Registrul Public al Autoritatii de Supraveghere Financiara, denumita in continuare Autoritatea.

Fondul s-a constituit prin contract de societate, autorizat la data de 09.10.2007. Durata Fondului este nedeterminata.

In conformitate cu standardul European Fund and Asset Management Association (Clasificarea Fondurilor Europene – The European Fund Classification EFC Categories, Aprilie 2012), unde si Asociatia Administratorilor de Fonduri din Romania este membra, tinand seama de politica de investitii prevazuta in prezentul Prospect de emisiune, Fondul este un fond de obligatiuni.

Avand in vedere obiectivele si politica de investitii a Fondului, acesta se adreseaza persoanelor fizice, juridice sau entitati fara personalitate juridica care sunt dispuse sa isi asume un grad mediu de risc.

Societatea de administrare a investitiilor a Fondului este S.A.I. Erste Asset Management S.A., denumita in continuare SAI Erste, societate administrata in sistem dualist, constituita in conformitate cu dispozitiile Legii nr. 31/1990 privind societatile, republicata, cu modificarile si completarile ulterioare, precum si conform reglementarilor specifice aplicabile pietei de capital, cu o durata de functionare nedeterminata, inregistrata la Oficiul Registrului Comertului sub nr. J40/17060/2008, Cod Unic de Inregistrare RO24566377, avand sediul in Bucuresti, Bld. Aviatorilor Nr. 92, sector 1, tel: 0372 269 999; fax: 0372 870 995; e-mail: office@erste-am.ro, adresa de web: www.erste-am.ro. SAI Erste a fost autorizata de CNVM prin Decizia nr. 98/21.01.2009 si este inregistrata cu numarul PJR05SAIR/4000028 din Registrul Public al Autoritatii.

In baza contractului de depozitare incheiat de SAI Erste, depozitarul Fondului este Banca Comerciala Romana S.A., societate administrata in sistem dualist, cu sediul in Bucuresti, Bld Regina Elisabeta nr.5, sector 3, inmatriculata la Oficiul Registrului Comertului sub nr. J40/90/23.01.1991, Cod unic de inregistrare R361757, telefon 0373.511.715; fax 021.302.19.86, adresa de web: <http://www.bcr.ro>.

Banca Comerciala Romana S.A. este o institutie de credit autorizata de Banca Nationala a Romaniei, inscrisa in Registrul Institutiiilor de Credit sub nr. RB-PJR-40-008/1999.

## Rezultatele obtinute de SAI Erste in anul 2018

In decursul anului 2018, SAI Erste a sustinut numeroase evenimente de educatie financiara si de promovare a pietei de capital romanesti. De mentionat sunt urmatoarele:

- Partener al evenimentului „Emerging Fintech for the Real Economy”, editia a 5-a
- Partener al Romanian Business Leaders Summit, editia a 7-a
- In aprilie 2018 am sarbatorit Ziua Mondiala a Fondurilor de Investitii
- Sustinerea proiectului Investment School, ce ofera studentilor oportunitatea de a se face remarcati in cadrul singurei scolii gratuite de investitii din Romania, dedicata exclusiv studentilor. Erste Asset Management este partener si sprijina acest proiect in fiecare an.
- Partener al evenimentului Forumul Investitorilor Individuali organizat de Bursa de Valori Bucuresti
- Partener exclusiv al Conferintei anuale a Institutului de Studii Financiare

La sfarsitul anului 2018, SAI Erste avea in administrare peste 6.34 miliarde de lei, in scadere fata de finalul anului 2017. Cota de piata detinuta pe piata fondurilor deschise de investitii este de 29.4% la finalul anului 2018 (conform datelor furnizate lunar de Asociatia Administratorilor de Fonduri, [www.aaf.ro](http://www.aaf.ro), membra cu drepturi depline a European Fund and Asset Management Association, [www.efama.org](http://www.efama.org)). Includand activele conturilor individuale de investitii administrate, SAI Erste a atins la data de 31 decembrie 2018 active in administrare de peste 6.47 miliarde de lei. Cota de piata detinuta pe toata piata fondurilor de investitii (fonduri deschise si fonduri inchise) a inregistrat o scadere fata de finalul anului 2017, de la 18.16% la 15.6% la finalul anului 2018.

## Comunicarea cu investitorii

In anul 2018 am continuat transmiterea informarilor periodice catre investitori, proiect inceput acum sapte ani. In continutul acestei informari am prezentat evolutia lunara a fondurilor. Baza de date a fost completata cu noi adrese de e-mail, iar interesul investitorilor de a citi astfel de informari periodice este in continuare crescut.

## Relatia cu distribuitorul BCR

In anul 2018 am organizat numeroase sesiuni de pregatire in sucursalele BCR, dedicate consilierilor desemnati sa vanda fondurile de investitii. Principalul subiect prezentat a fost diversificarea portofoliilor.

## Proiecte sustinute de SAI Erste in anul 2018

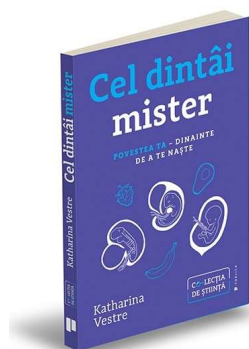
### 1. Colaborarea cu Editura Publica

Ca urmare a lansarii colectiei de investitii numita "Carti mici, profituri mari", care cuprinde la momentul de fata 20 titluri, a fost lansata Co-lectia de stiinta.

Co-lectia de stiinta este dedicata celor mai interesante si importante idei stiintifice, descoperiri si inovatii din lumea de azi. In anul 2018 au fost lansat 3 titluri din aceasta colectie, respectiv:

- „De ce nu fac zebrele ulcer? - Ce este stresul, cum ne imbolnaveste si cum il putem combate”, scrisa de ROBERT M. SAPOLSKY
- „Dolari si ratiune - De ce intelegem gresit banii si cum putem sa-i cheltuim mai intelept?”, scrisa de DAN ARIELY si JEFF KREISLER
- „Cel dintai mister - Povestea ta – dinainte de a te naste”, scrisa de KATHARINA VESTRE





Sursa: [www publica.ro](http://www publica.ro)

Titluri pe tematica educatie-comunitate au completat biblioteca SAI Erste, precum „Gandire rapida, gandire lenta”, scrisa de DANIEL KAHNEMAN si „Tu, copilul tau si scoala - Cum sa ajungi la cea mai buna educatie”, scrisa de LOU ARONICA si SIR KEN ROBINSON.



Sursa: [www publica.ro](http://www publica.ro)

## 2. Sustinerea Fundatiei Romanian Business Leaders

SAI Erste sustine de la bun inceput Fundatia Romanian Business Leaders. Fundatia Romanian Business Leaders („RBL”) este o organizatie apolitica, neguvernamentala si non-profit, infiintata in iulie 2011. Obiectivul sau este sa dezvolte o platforma de actiune si implicare sociala pentru lideri din mediul privat. Scopul ultim este ca Romania sa devina o tara mai buna pentru business-ul responsabil si, in felul acesta, pentru toti romanii. RBL este parte activa din Coalitia pentru Dezvoltarea Romaniei, cea mai importanta organizatie de reprezentare a intereselor sectorului privat din Romania. Pentru detalii privind proiectele RBL, puteti vizita site-ul [www.rbls.ro](http://www.rbls.ro) sau pagina de Facebook [Fundatia Romanian Business Leaders](https://www.facebook.com/FundatiaRomanianBusinessLeaders).

In prima parte a anului 2018 a avut loc RBL Summit 2018 cu tema „100 de intrebari care ne aduc impreuna”, eveniment sustinut de SAI Erste. SAI Erste sprijina RBL Summit incepand cu editia 2012, pentru ca impartasim credinta in Romania si in aceleasi valori. Am ales sa fim parte a comunitatii de oameni activi si priceputi, alaturi de care ne place sa construim, responsabil, viitorul. Daca doriti sa aflati cum a fost la editia de anul acesta, va invitam sa vizitati site-ul [www.summit.rbls.ro](http://www.summit.rbls.ro).

Unul dintre proiectele Fundatiei care a luat nastere in cadrul Summit-ului (editia din 2015) si sustinut anul acesta de SAI Erste este Proiectul MERITO, care isi propune cresterea aprecierii publice pentru meseria de profesor.

SAI Erste sprijina proiectul MERITO al comunitatii RBL, pentru ca impartasim credinta in Romania si rolul esential al educatiei, in cresterea sanatoasa a natiei. Am ales sa fim parte a comunitatii educatorilor daruiti cu har si harnici in cultivarea tinerilor romani, alaturi de care ne place sa construim, responsabil, viitorul. Mai multe detalii despre proiectul MERITO puteti gasi pe [www.proiectulmerito.ro](http://www.proiectulmerito.ro) sau pe pagina de Facebook [Proiectul Merito](https://www.facebook.com/ProiectulMerito).

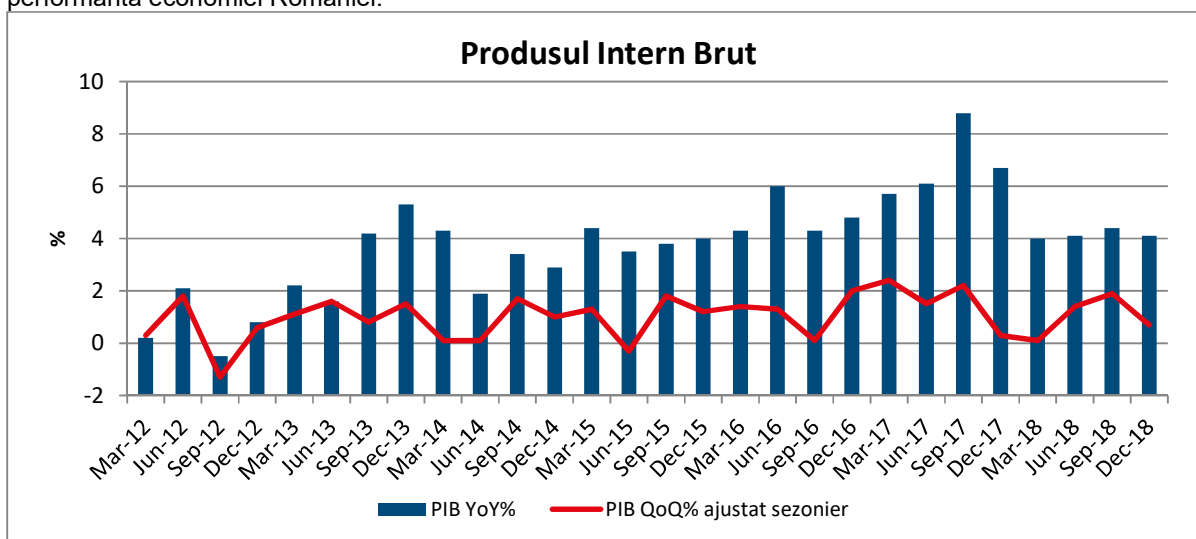
### 3. Sustinerea Asociatiei „Lideri in Miscare”, publisherul site-urilor [www.treizecizero.ro](http://www.treizecizero.ro) si [www.lead.ro](http://www.lead.ro)

Intai a fost [www.treizecizero.ro](http://www.treizecizero.ro): lansat in 13 ianuarie 2012, site-ul de tenis care si-a obisnuit cititorii cu articole de calitate, idei originale, design modern si o abordare diferita a continutului.

Sprijinit de SAI Erste in calitate de „prieten fondator”, publisherul [Treizecizero.ro](http://www.treizecizero.ro), Asociatia „Lideri in miscare”, lanseaza in 3 decembrie 2015 [www.lead.ro](http://www.lead.ro), un site de sport pentru 2020, pentru noua era in care a intrat jurnalismul digital si pentru noua generatie de consumatori de sport. Pentru ca avem curajul sa privim in fata si sa spunem transant ca e timpul pentru un salt mental si de atitudine. E momentul pentru o schimbare fundamentala si sustinuta. Si pentru o gura de aer proaspat.

## 2. Evolutia macroeconomica a Romaniei in anul 2018

Economia Romaniei a inregistrat un ritm de crestere mai lent in anul 2018 fata de avansul inregistrat in anul 2017. Aceasta a crescut cu 4.1% in anul 2018 fata de 2017 (conform ultimelor date publicate de Institutul National de Statistica). Ramurile care au avut cele mai ridicate rate de crestere in aceasta perioada au fost informatiile si comunicatiile (+9%), industria (+3.5%) si comerțul (+5.4%), din partea ofertei. Pe partea cererii, consumul privat a ramas principalul factor ce sustine performanta economiei, acesta inregistrand un avans de 5.8% in anul 2018. Exporturile nete si formarea bruta de capital fix au avut contributii negative la performanta economiei Romaniei.

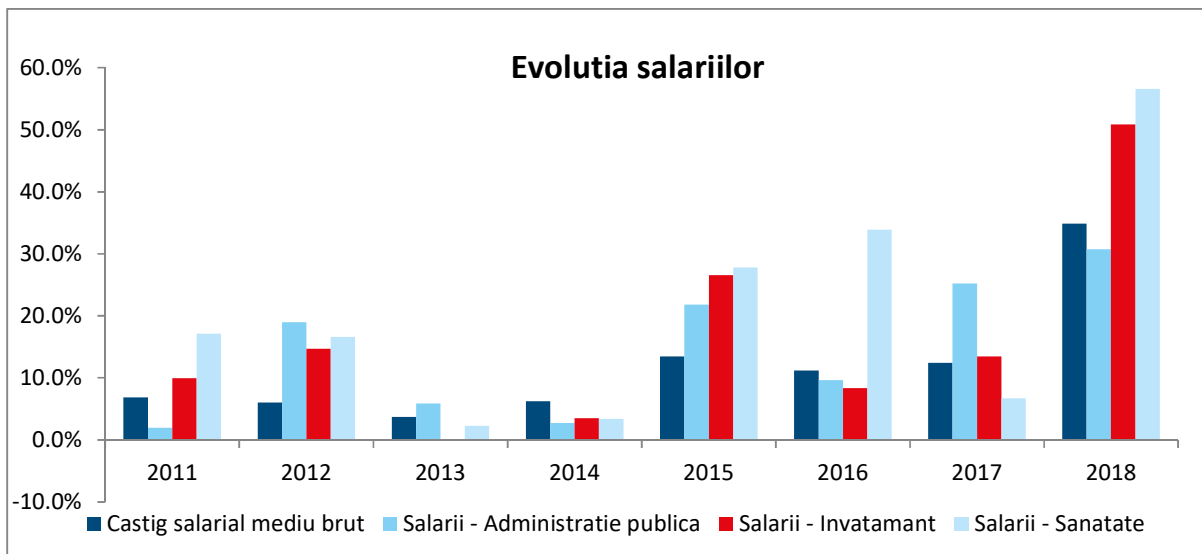


Pe plan politic, la sfarsitul lunii ianuarie, Guvernul condus de Viorica Dancila, sprijinit de majoritatea parlamentara formata din Partidul Social Democrat si Partidul Alianta Liberalilor si Democratilor a preluat controlul dupa guvernul lui Mihai Tudose, ce a demisionat la jumatatea lunii ianuarie.

Pe parcursul primului semestru au existat numeroase discutii cu privire la viitorul pilonului II de pensii, in special la oprirea transferurilor catre acestea sau posibilitatea de a-l face optional. Aceste discutii ce au ridicat volatilitatea in pietele financiare au fost amanate pentru a doua jumatate a anului 2018.

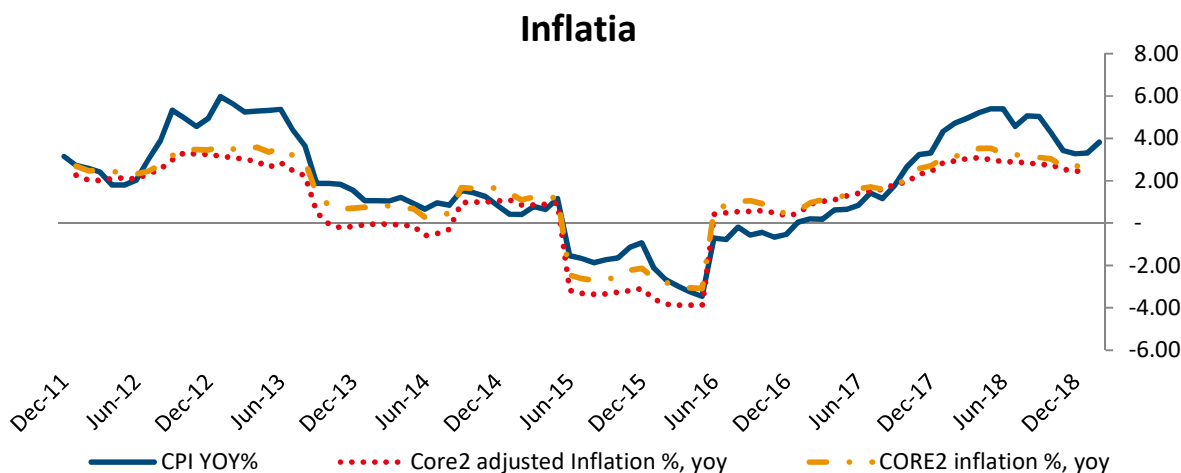
Pe parcursul anului 2018, pricipalele agentii de rating au mentinut rating-ul suveran al Romaniei neschimbat, in categoria recomandata investitiilor.

In aceasta perioada, piata muncii a continuat tendinta din 2017, reflectata in cresterile salariale, in special in sectorul public si scaderea somajului. Castigul salarial mediu net la finalul lunii noiembrie 2018 a inregistrat o crestere semnificativa de 13.3% fata de aceeaasi luna a anului precedent, angrenat de dinamica salariilor din sectorul public (administratie publica 9.2%, invatamant 16.9%, sanatate 31.2%). Si indicatorii ratei somajului au ramas pe o traectorie descendenta: indicatorul BIM (calculat dupa metodologia europeana) si rata somajului calculata dupa metodologia nationala au scazut fata de nivelul din decembrie 2017, ajungand la un nivel de 3.9%, respectiv 3.3% in noiembrie 2018.



Deficitul bugetului general consolidat a incheiat anul 2018 la un nivel de 2.88% din PIB, sau 27.34 miliarde lei. Ca si procent din PIB, acesta a fost similar cu valoarea de 2.83% inregistrata in 2017, insa in valoare nominala, deficitul s-a deteriorat cu 3.1 miliarde lei. Cheltuielile curente au crescut intr-un ritm de 16.6%, fata de veniturile curente ce au crescut cu doar 14.5%, motiv principal pentru deteriorarea pozitiei bugetare a Romaniei.

Inflatia masurata prin indicele preturilor de consum a avut o evolutie puternic ascendenta in primul semestru din 2018, inregistrand o valoare de 5.4% la finalul lunii Iunie fata de aceeaasi perioada a anului precedent. Indicele preturilor de consum a oscilat intre 4.3% si 5.4% in primele sase luni ale lui 2018. Inflatia CORE3 (ce exclude preturile administrate si cele volatile) a urcat la 3% fata de aceeaasi perioada a anului precedent. In al doilea semestru, inflatia a reintrat pe o traiectorie descendenta, pe fondul efectului statistic de baza, dar si a scaderii pretului combustibililor. Astfel, rata anuala a inflatiei in luna decembrie 2018 a inregistrat o valoare de 3.3% fata de aceeaasi luna a anului 2017.



Pentru a readuce inflatia in intervalul tinta de 1.5%-3.5%, Banca Nationala a Romaniei a majorat dobanda de politica monetara de 1.75% la 2.5% in prima jumatate a anului 2018. In acelasi timp, BNR a continuat gestionarea adecvata a lichiditatii din sectorul interbancar, pastrand nivelul rezervelor minime obligatorii la 8% pentru pasivele in lei si la 8% pentru pasivele in valuta. Ratele de pe piata monetara au fluctuat destul de semnificativ pe parcursul anului in functie de situatia lichiditatii din sistemul interbancar, insa s-au situat permanent peste valoarea dobanzii de politica monetara. Intr-adevar, in al doilea semestru, Banca Nationala a Romaniei a utilizat cu precadere administrarea lichiditatii ca si instrument principal de politica monetara.

La finalul anului, Guvernul a anuntat introducerea unui pachet vast de masuri fiscale pentru anul 2019, cu scopul de a mentine deficitul fiscal in limita tinte de 3.0% din PIB. Principalele modificari adoptate prin ordonanta de urgenta sunt urmatoarele:

- Introducerea unei taxe progresive pe activele bancare, ce va fi aplicata pe baza mediei trimestriale a ratelor ROBOR cu scadentele la 3 si 6 luni atunci cand acestea depasesc pragul de 2.0%. La nivelul actual al ratelor ROBOR, daca este aplicata trimestrial, rata de impozitare este de 1.2% pe an.
- Majorarea tarifului de monitorizare anual pentru companiile din sectorul de telecomunicatii de la 0.4% la 3% aplicat cifrei de afaceri

Ordonanta de urgenta a introdus modificari asupra Pilonului II de pensii administrate privat: reducerea comisiunilor de contributie de la 2.5% la 1.0%; posibilitatea transferului catre sistemul public de pensii dupa 5 ani de contributii la pilonul II, precum si modificarea comisionului de administrare, in functie de performanta fondului si cerinte de capital mai mari pentru administratorii de pensii private Pilonul II.

Aceste masuri fiscale adoptate fara o consultare prealabila cu partile implicate au un impact negativ asupra pietei obligatiunilor de stat prin diminuarea interesului investitorilor institutionali si a bancilor pentru cumpararea acestora. De asemenea, este de asteptat o crestere a primei de risc cerute de investitorii straini pentru achizitionarea obligatiunilor de stat emise de Romania, atat in lei cat si in valuta.

Romania	Dec-17	Mar-17	Jun-18	Sep-18	Dec-18
<b>Economia reala (% an/an)</b>					
Produsul Intern Brut (PIB)	6.9	4	4.1	4.3	4.1
Consumul Privat	10.1	3.6	5.1	4.4	5.8
Investitiile	12.6	0.8	-3	-1.6	-3.3
Exporturi	7.7	4.2	5	2.8	1.6
Importuri	10.9	4.8	7.9	6.5	7.2
Vanzarile cu amanuntul	14.9	5.7	7.7	3.3	2.7
Productia Industriala	13.8	4.2	6.3	6	-1.1
Dinamica salariilor nete (% an/an)	11.68	15.46	14.33	13.13	12.48
Rata somajului (%)	4.6	4.4	4.2	3.9	4
<b>Conturile fiscale</b>					
Venituri Bugetare (ultimele 12 luni, %)	12.6	13.6	14.7	15.9	17.2
Cheltuieli bugetare (ultimele 12 luni, %)	14.1	16.7	18.3	19.5	16.8
Balanta fiscala (ultimele 12 luni, % din PIB)	-2.9	-3.3	-3.6	-3.6	-2.9
Balanta fiscala primara (ultimele 12 luni, % din PIB)	-2.1	-2.1	-2.3	-2.4	-1.5
Datoria publica totala (% din PIB)	43.0	39.4	39.3	39.6	
<b>Conturile externe</b>					
Contul curent (ultimele 12 luni, % din PIB)	-3.2	-3.1	-3.1	-4.0	-4.6
Investitii Straine Directe (ultimele 12 luni, % din PIB)	2.6	2.6	2.4	2.6	2.4
<b>Inflatie/Indicatori Monetari</b>					
Inflatie (% an/an)	3.3	5.0	5.4	5.0	3.3
Inflatie de baza (% an/an)	2.7	3.3	3.2	3.1	2.7
Dobanda de politica monetara (%)	1.8	2.3	2.5	2.5	2.5
<b>Sectorul Bancar</b>					
Dinamica creditului (% an/an)	5.6	6.1	6.9	6.4	8.1
LEI (% an/an)	15.8	15.9	15.5	13.4	13.6
EUR (% an/an)	-8.1	-7.7	-6.1	-4.7	-1.3
Dinamica depozitelor (% an/an)	10.4	12.3	12.2	9.9	8.9
LEI (% an/an)	9.4	11.8	10.2	7.5	6.9
EUR (% an/an)	12.7	13.2	16.4	14.8	13.0
Credite neperformante, definitia Autoritatii Europene Bancare (%)	6.4	6.16	5.71	5.56	4.95

### 3. Obiectivele si politica de investitii

Obiectivul Fondului consta in mobilizarea de resurse financiare, printr-o oferta continua de titluri de participare, in vederea efectuarii de plasamente pe pietele monetare si de capital, in conditiile unui grad mediu de risc, specific politicii de investitii prevazuta in prezentul prospect de emisiune.



Fondul va efectua plasamente in scopul obtinerii unei performante superioare urmatorului randament de referinta:

$$I. R = \prod_{i=1}^T \left\{ 1 + 0.80 * \left( \frac{JPMorgan\_Romania_i}{JPMorgan\_Romania_{i-1}} - 1 \right) + 0.20 * \left[ (1 + ROBID3M_i)^{\frac{1}{N}} - 1 \right] \right\} - 1$$

unde:

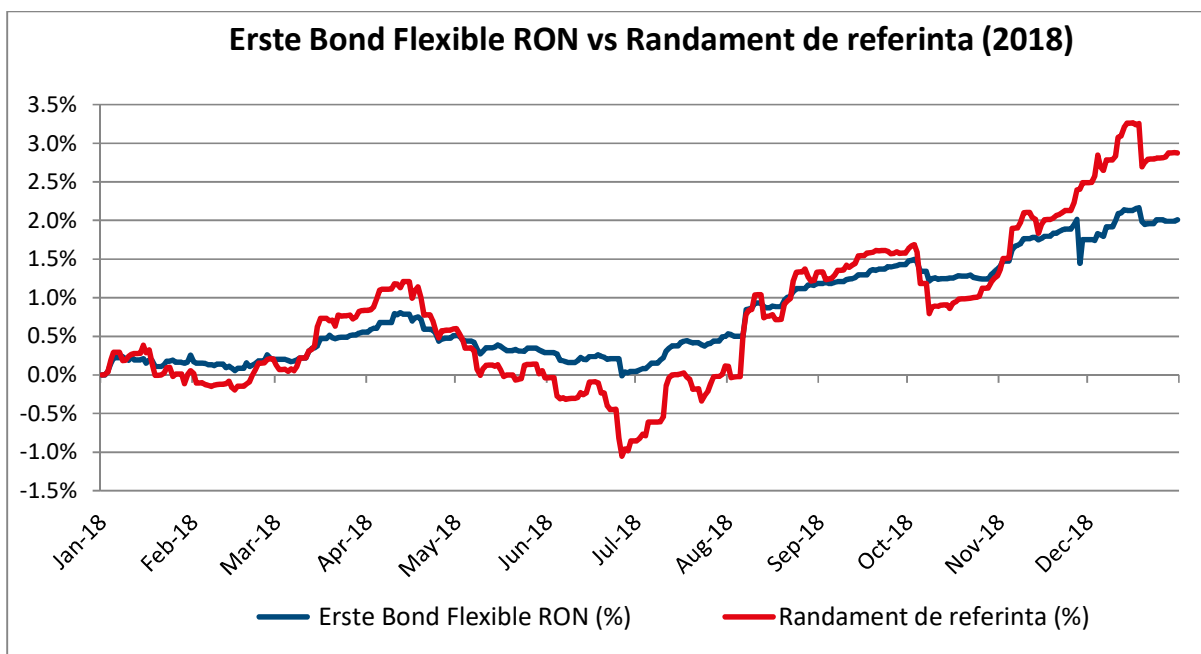
$R$  = randament de referinta  
 $JPMorgan\_Romania_i$  = valoarea indicelui JPMorgan GBI-EM (Government Bond Index – Emerging Markets) pentru principalele titluri de stat ale Romaniei denumite in moneda locala.

Detalii suplimentare pot fi accesate la <https://www.jpmorgan.com/pages/jpmorgan/ib/girg>.

$ROBID3M_i$  = rata medie oficiala a dobanzilor pe piata monetara la care institutiile de credit atrag depozite in lei, la trei luni, stabilita in ziua "i"

$\prod_{i=1}^T$  = produs de la 1 la T

$N$  = numarul de zile calendaristice din an



Pe anulul 2018, Fondul a inregistrat o **crestere a valorii titlului de participare cu +1.97%, de la 20.4122 la 20.8147**. Graficul de mai sus prezinta evolutia titlului de participare al FDI Erste Bond Flexible RON in aceasta perioada in comparatie cu randamentul de referinta (benchmark).

Trebuie specificat ca in data de 3 Aprilie 2015, Fondul si-a modificat metoda de evaluare a instrumentelor din portofoliu. Astfel, incepand cu acea data instrumentele cu venit fix se evalueaza prin metoda marcarii la piata. Folosind aceasta metoda, Fondul reflecta zilnic, in mod transparent, fluctuatiile inregistrate de activele in care acesta investeste. Pentru a pastra comparabilitatea, incepand cu aceeasi data Fondul are un nou randament de referinta (benchmark), care reflecta de asemenea fluctuatia activelor din piata:

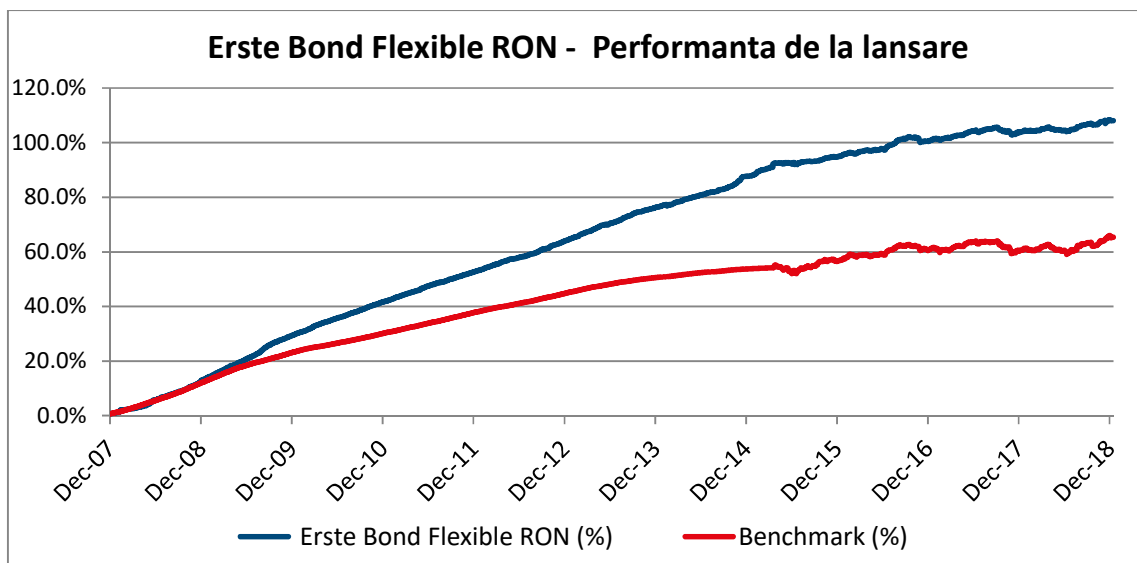
- 80% indicele JPMorgan Romania. Acest indice reflecta evolutia celor mai lichide titluri de stat ale Romaniei in moneda locala si este folosit pentru a compara performanta investitiilor in obligatiuni ale fondului
- 20% ROBID3M – rata medie a dobanzilor de piata monetara la care institutiile de credit atrag depozite in lei la trei luni. Acest indice este folosit pentru a compara performanta investitiilor in instrumente de piata monetara ale fondului

In ceea ce priveste **activul net al Fondului**, acesta a scazut in anul 2018 cu 1.118,7 milioane RON, de la valoarea de **5,496.97 milioane RON** pana la **4378,26 milioane RON**, respectiv o **scadere de 20.35%**.

#### **Evolutia activului unitar de la constituirea FDI Erste Bond Flexible RON**

Fondul Erste Bond Flexible RON a fost **lansat, in 16 noiembrie 2007**, cu o valoare a titlului de participare de 10 RON. La 31 decembrie 2018, valoarea activului unitar a fost de 20.8147 RON, ceea ce reprezinta o

**creștere a valorii titlului de participare de la lansarea Fondului de 108.15%.** Evoluția valorii titlului de participare de la lansare până la 31.12.2018 în comparație cu randamentul de referință (benchmark) este prezentată în graficul următor.



#### Politica de investitii a fondului ERSTE Bond Flexible RON

Politica de investitii a Fondului are ca obiectiv obtinerea unei performante superioare randamentului de referinta in conditiile mentinerii unui grad optim de lichiditate, cu respectarea reglementarilor in vigoare.

Politica de investitii a Fondului va urmari diversificarea portofoliului in vederea dispersiei riscului, activele Fondului fiind investite cu precadere in obligatiuni emise de entitati supranationale, de state membre si nemembre si de autoritati publice ale acestora, dar si in obligatiuni sau alte instrumente cu venit fix ale unor emitenti corporativi, precum si in instrumente ale pietei monetare si depozite bancare constituite la institutii de credit.

Fondul nu poate investi in actiuni iar cel putin 70% din activele Fondului au expunere pe moneda locala (expunere directa sau prin hedging).

Alocarea strategica din punct de vedere al categoriilor de active este de: 80% obligatiuni sau titluri de participare ale O.P.C.V.M si/sau A.O.P.C. care investesc preponderent in obligatiuni si 20% alte active.

Alocarea strategica din punct de vedere al localizarii entitatilor emitente este de 80% in instrumente emise/oferte de entitati inregistrate in Romania sau care au piata principala de listare Romania, in scopul asigurarii expunerii investitorilor pe piata locala.

Alocarea strategica reprezinta alocarea portofoliului Fondului pe termen lung. Pe termen scurt si mediu, SAI ERSTE poate devia cu pana la 20 puncte procentuale de la aceasta alocare strategica, pentru a exploata oportunitatile pe care le ofera evolutia pietelor financiare. In situatii exceptionale, pentru protectia investitorilor, Fondul poate investi toate activele sale in alte instrumente financiare in conditiile si limitele prevazute de prezentul Prospect si de reglementarile in vigoare.

Fondul nu va investi in titluri de participare emise de alte O.P.C.V.M. si/sau A.O.P.C. mai mult de 10% din activele sale.

Atunci cand Fondul investeste in titlurile de participare ale altor O.P.C.V.M. sau A.O.P.C. care sunt administrate de SAI ERSTE sau de catre orice alta societate de care SAI ERSTE este legata, prin conducere sau control comun, sau printr-o participatie substantiala, directa sau indirecta, comisiunile de cumparare si rascumparare au valoarea zero.

Pentru investitiile efectuate in titluri de participare ale O.P.C.V.M. si/sau A.O.P.C. administrate de alte societati de administrare a investitiilor din state membre sau tari terte, Fondul va putea incasa comisioane (in sens de rambursare), corespunzatoare investitiei efectuate in respectivul O.P.C., comisioane care vor fi considerate ca si venit al Fondului.

SAI ERSTE nu va efectua in numele Fondului vanzari descoperite de valori mobiliare, instrumente ale pietei monetare sau alte instrumente financiare, definite conform reglementarilor in vigoare.

Din punct de vedere al strategiei de investitii adoptata, ea s-a mentinut prudenta, in linie cu asteptarile negative privind evolutia preturilor instrumentelor cu venit fix. In primul semestru al anului 2018, Fondul a redus durata medie a plasamentelor pana la 2.2 ani de la 2.8 ani la finalul anului 2017. Principalii factori ce au influentat evolutia ratelor in aceasta perioada au fost atat externi, cat si interni. In plan extern, cresterea randamentelor pentru titlurile de stat din SUA, coroborata cu cresterea pretului petrolului si aprecierea dolarului au indus un sentiment negativ pentru pietele emergente, care au inregistrat corectii dupa performanta foarte buna din ultimul an. De asemenea, cresterea economica s-a temperat in zona Euro si sunt primele semne ale unei incetiniri, ce ar putea afecta cresterea economica din Romania. In luna mai, apetitul investitorilor pentru activele mai riscante a fost influentat si de incertitudinea politica prelungita din Italia, unde alegerea unui nou prim-ministru a fost amanata. De asemenea, deciziile presedintelui SUA de a impune tarife pe diverse marfuri a indus o stare de incertitudine privind o posibila incetinire a cresterii economice prin afectarea relatiilor comerciale cu China si posibil Europa. Acesti factori au avut un impact negativ asupra pretului obligatiunilor. De asemenea, si evolutiile politice si economice interne, cu inflatie, deficit fiscal si cresteri de dobanda de politica monetara din prima parte a anului au condus la o volatilitate in crestere pe piata obligatiunilor de stat romanesti. Discutiile privind modificarea sistemului actual de pensii private, precum si deficitul bugetar in crestere au amplificat sentimentul negativ al investitorilor pentru titlurile de stat romanesti.

In ceea ce priveste alocarea pe clase de active, pe parcursul anului 2018, Fondul a efectuat urmatoarele modificari:

**Expunerea fondului fata de obligatiuni de stat a crescut in aceasta perioada pana la 77.6% din activ de la 71.6% din activ la sfarsitul anului 2017.** Majoritatea acestor plasamente, respectiv 75.2% din activ sunt obligatiuni de stat emise de statul Roman. De asemenea, la finalul anului 2018, Fondul nu avea plasamente in certificate de trezorerie cu scadenta mai mica de un an. Anul 2018 a reprezentat o perioada mixta pentru evolutia instrumentelor cu venit fix. Acest tip de instrumente emise de statele emergente in moneda locala au inregistrat un randament de +1.0% in aceasta perioada.

Si obligatiunile guvernamentale emise de Romania in moneda locala, exprimate prin evolutia indicelui JP Morgan Romania, au inregistrat o crestere cu 2.98% in anul 2018. In aceasta perioada, preturile obligatiunilor de stat nu au inregistrat o dinamica liniara, ci au marcat si scaderi ale preturilor, in special in perioada aprilie-iunie.

In luna ianuarie, pretul titlurilor de stat emise in lei a scazut pe fondul tensiunilor politice si schimbarii guvernului Tudose. Decizia inceperii unui ciclu de majorari de dobanda de catre BNR, precum si inflatia in crestere a influentat negativ evolutia titlurilor de stat emise in lei. In luna ianuarie, am redus expunerea pe instrumente cu maturitati mai lungi in favoarea unor maturitati mai scurte. Decizia continuarii ciclului de majorari de dobanda de catre BNR in luna februarie a influentat negativ evolutia titlurilor de stat in lei. La inceputul lunii februarie, am participat la emisiunea Romaniei in euro pe pietele externe cu scadenta 2030, dar am redus investitiile in obligatiunile Romaniei si Croatiei cu scadentele 2027, respectiv 2030, emise in euro.

In luna martie, pretul titlurilor de stat emise in lei a avut o evolutie pozitiva, iar indicele JP Morgan ce masoara performanta acestor instrumente a crescut cu 0.75% fata de luna februarie. Totusi, aceasta evolutie pozitiva a fost reversata in luna aprilie, odata cu inceperea operatiunilor de atragere de depozit cu scadenta la o saptamana de catre BNR, fapt ce a determinat cresterea ratelor pe termen scurt. In lunile mai si iunie, am micorat durata medie a instrumentelor din portofolio catre 2.2 ani, continuand sa reducem expunerea pe obligatiuni de stat cu scadente medii emise in lei si euro.

Semestrul al doilea a marcat o evolutie preponderent pozitiva a titlurilor de stat romanesti in lei, pe fondul asteptarilor investitorilor ca inflatia sa revina in intervalul tinta al BNR de 1.5%-3.5%. Astfel, incepand cu luna iulie, titlurile de stat in lei au crescut cu 4.0% pana la finalul lunii decembrie. In aceasta perioada, am mentinut o expunere pe titluri de stat in lei de aproximativ 33% din active, luand expunere tactica si pe maturitati mai lungi pentru a beneficia de performanta pozitiva a acestor instrumente.

Riscul de dobanda determinat de aceste plasamente este acoperit partial prin instrumente derivate pe rata dobanzii. Astfel, la 31.12.2018, Fondul are contracte derivate pe rate de dobanda totalizand 143 milioane RON cu scadenta pana in 3 ani si 192 milioane EUR cu scadenta pana in 3 ani.

In plus fata de investitiile in titluri de stat emise de Romania, Fondul are expunere si pe titluri de stat emise de tarile din regiune, cu o expunere de 3.85% din activ in emisiuni denominate in euro si dolari emise de Croatia.

Pentru diversificarea riscului, Fondul a continuat sa aloce si o proportie importanta din active catre obligatiunile emise de companii preponderent din regiunea Europei Centrale si de Est. Astfel, la data de 31.12.2018, Fondul avea **investitii in valoare de 1.37 miliarde lei (31.2% din activ) in obligatiunile corporative a 24 companii din 12 tari**, incluzand Romania si Institutiile Supranationale. Prin comparatie, la finalul anului 2017, Fondul avea **investitii in valoare de 1.83 miliarde lei (33.2% din activ) in obligatiunile corporative a 27 companii din 14 tari**, incluzand Romania si Institutiile Supranationale.

In zona obligatiunilor corporative, Fondul a redus expunerea pe obligatiunile corporative emise in euro de Digi Communications NV, Globalworth Real Estate, Nepi Rockcastle si Mol. Asteptarile privind incetarea programului de achizitii de obligatiuni din partea Bancii Centrale Europene in 2018 au stat la baza deciziei de a reduce investitiile emise in euro de catre companii. In acelasi timp, Fondul a achizitionat obligatiuni emise de Societe Generale, Rabobank, Goldman Sachs, Citigroup, Banca Europeana pentru Reconstructie si Dezvoltare si Banca Europeana pentru Investitii, Banca pentru Comert si Dezvoltare a Marii Negre si Banca Internationala de Investitii in lei. Acesti emitenti fac parte din categoria recomandata investitiilor si au un grad de risc mai scazut.

Fondul are o expunere de 8.23% din active in obligatiuni emise de Erste Group Bank la finalul anului 2018. Erste Group Bank este unul dintre principalele grupuri financiare din Europa Centrala si de Est, cu prezenta semnificativa in Austria, Romania, Ungaria, Cehia, Slovenia, Croatia si Serbia. Intarirea pozitiei financiare a bancii a determinat imbunatatirea ratingului de credit de la A3 la A2 (perspectiva pozitiva) de catre Moody's, in luna aprilie 2018. Agentiile S&P si Fitch au mentinut ratingurile acordate in anul 2017, A (perspectiva pozitiva) si respectiv A-(perspectiva stabila). Toate trei sunt in categoria recomandata investitiilor.

In primul semestru al anului 2018, Fondul a majorat expunerea pe obligatiuni emise de Banca Europeana pentru Reconstructie si Dezvoltare (BERD) pana la 2.55% din active, in crestere de la 0.95% la finalul anului 2017. Banca Europeana pentru Reconstructie si Dezvoltare investeste in proiecte ce au ca scop dezvoltarea economiei de piata din cele 27 de tari membre. Finantarile pentru proiecte apartinand sectorului privat sunt acordate ca imprumuturi rambursabile sau sub forma de participatii la capitalul social al companiilor. Toate cele trei agentii de rating acorda ratingul maxim pentru BERD, AAA/Aaa.

Fondul a majorat expunerea pana la 2.39% din active in obligatiuni emise de Banca pentru Comert si Dezvoltare a Marii Negre, o institutie financiara multilaterală, formata din 11 state adiacente Marii Negre, ce are drept obiectiv promovarea proiectelor de dezvoltare economica din statele membre prin acordarea de imprumuturi, in special catre sectorul privat. Romania detine o cota de 14.0% din capitalul subscris de EUR 2.3 miliarde si 11% din portofoliul de credite al bancii in valoare de EUR 1.17 miliarde in decembrie 2017. Pozitia financiara solida a bancii a determinat afirmarea rating-urilor de credit la A2 de catre Moody's si A- de catre S&P, ambele in categoria recomandata investitiilor.

Fondul a redus expunerea pe obligatiuni emise de Nepi Rockcastle Plc pana la o valoare de 1.96% din active. Nepi Rockcastle Plc este cel mai mare fond de investitii de imobiliare din Centrul si Estul Europei. Compania investeste in proprietati imobiliare generatoare de venit, care includ spatii de retail, cladiri de birouri si spatii industriale, precum si in dezvoltari imobiliare atent selectate in implementarea carora grupul joaca un rol activ. 36% din portofoliul detinut de Nepi Rockcastle Plc se regaseste in Romania, acesta fiind principalul detinator de centre comerciale din tara. Pe langa investitiile in Romania, in portofoliul Nepi Rockcastle Plc se regasesc proprietati imobiliare din Polonia (26% din portofoliu), Ungaria (10% din portofoliu), Bulgaria (9% din portofoliu), Slovacia (9% din portofoliu), Croatia, Serbia, Cehia si Lituania, fiecare sub 4% din portofoliu. Agentiile de rating S&P, Fitch si Moody's incadreaza Nepi Rockcastle Plc in categoria companiilor cu un grad de risc scazut, recomandat investitiilor.

La finalul anului 2018, 1.47% din lichiditatile fondului erau investite in obligatiuni emise de Rabobank, una din primele trei banci din Olanda dupa numarul de active. Rabobank ofera servicii financiare catre populatie si companii la nivel global, in special finantari in domeniul agriculturii. Compania are un rating AA-(perspectiva stabila) de la Fitch, A+ (perspectiva stabila) de la S&P si Aa3 (perspectiva stabila) de la Moody's.

In primul semestru al anului 2018, Fondul a participat si la oferta de obligatiuni corporative cu scadenta de 7 ani emise pe piata externa de Globalworth Real Estate. In acelasi timp, am marcat profitul pe obligatiunile emise cu scadenta 2022, astfel incat expunerea pe acest emitent a fost de 0.7% din active la finalul anului 2018. Globalworth Real Estate este cel mai important dezvoltator imobiliar pe piata cladirilor de birouri din Romania. Agentia de rating Fitch a acordat un rating de BBB-, perspectiva stabila in martie 2018, in timp de S&P a mentinut rating-ul de credit BB+, cu perspectiva pozitiva. Moody's a imbunatatit rating-ul la Ba1, perspectiva pozitiva (martie 2018).

Principalele expuneri ale Fondului la 31.12.2018 si 31.12.2017 in obligatiuni corporative se regasesc in tabelul urmatoar:

Companie	Tara	Pondere in total activ decembrie 2018 (%)	Pondere in total activ decembrie 2017 (%)
ERSTE GROUP Bank AG Viena	Austria	8.23	6.94
Banca Europeana pentru Reconstructie si Dezvoltare	Instituti Supranationale	2.55	0.95
Banca pentru Comert si Dezvoltare a Marii Negre	Instituti Supranationale	2.39	1.54
Nepi Rockcastle Plc	Insula Man	1.96	4.34
Cooperatieve Rabobank U.A. Amsterdam	Olanda	1.47	0
International Investment Bank Moscova	Instituti Supranationale	1.28	1.04
JPMorgan Chase&Co New York	SUA	1.19	0.95
BANCA COMERCIALA ROMANA S.A. Bucuresti	Romania	1.13	0.9
BNP Paribas Paris	Franta	1.07	0.9
FCE Bank plc Brentwood	Marea Britanie	0.97	0.85

**Expunerea fondului fata de instrumente ale pietei monetare a crescut pe parcursul primului semestru al anului 2018.** Cresterea dobanzilor la depozite pe fondul inflatiei ridicate si asteptarile privind o evolutie negativa a obligatiunilor de stat au determinat o majorare a plasamentelor Fondului in depozite in defavoarea titlurilor de stat, a caror pondere a scazut in aceasta perioada. Totusi, in a doua parte a anului au fost reduse plasamentele Fondului in depozite, astfel incat la finalul anului 2018, expunerea Fondului in instrumente ale pietei monetare s-a mentinut la 7.8% fata de 7.9% in decembrie 2017.

In ceea ce priveste investitiile in active din alte tari decat Romania, **Fondul are in prezent investiti 1.38 miliarde lei in obligatiuni guvernamentale sau obligatiuni corporative din 11 tari, incluzand Institutiile Supranationale.** Un sumar al acestor investitii la finalul anului 2018 se regaseste in tabelul de mai jos:

Tara	Total expunere (mii lei)	Pondere in total activ (%)
Austria	360,560.7	8.23
Instituti Supranationale	303,263.3	6.92
Croatia	168,798.1	3.85
SUA	123,386.1	2.82
Marea Britanie	98,997.3	2.26
Insula Man, Marea Britanie	86,051.3	1.96
Franta	85,214.2	1.94
Olanda	81,414.5	1.86
Guernsey	31,287.0	0.71
Bulgaria	22,951.4	0.52
Ungaria	18,551.3	0.42

Pe parcursul anului 2018, expunerea Fondului pe **instrumente denumite in euro** a fost scazuta. Astfel, la finalul anului 2018, aproximativ 48.3% din activul Fondului era investit in instrumentele denumite in euro fata de 50.2% din activ la sfarsitul anului 2017. Pentru acoperirea riscului valutar determinat de fluctuatiile EUR/RON, Fondul a intrat in contracte derivate totalizand 47.6% din activul Fondului.

Ritmul de crestere al ratelor de dobanda de catre Rezerva Federala a SUA a mentinut o politica conservatoare referitoare la expunerea pe instrumente denumite in dolari. La 31.12.2018, Fondul are investitii in dolari de 1.9% din active, fata de 1.1% la sfarsitul anului 2017. Aceasta expunere in dolari este acoperita prin contracte derivate totalizand 1.8% din activul Fondului.

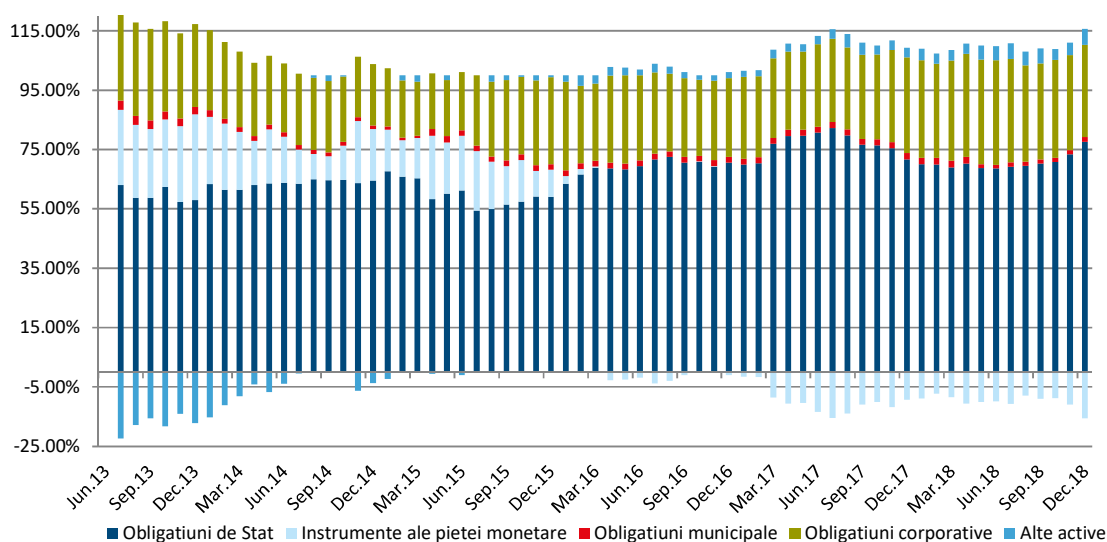
**Pe parcursul anului 2018, pentru implementarea strategiei de investitii au fost efectuate 1,274 tranzactii incheiate prin 26 contraparti financiare cu o valoare cumulata de 24.54 miliarde lei.** Astfel:

- s-au constituit 673 depozite in valoare cumulata de 3.59 miliarde lei. Dintre acestea 635 depozite in valoare de 2.07 miliarde lei au fost depozite pe termen foarte scurt folosite pentru gestionarea lichiditatilor;

- s-au efectuat 145 tranzactii cu titluri de stat emise de Romania cu o valoare cumulata de 3.15 miliarde lei. Dintre acestea un numar de 20 tranzactii insumand echivalentul a 305 milioane lei au fost efectuate pe pietele externe;
- s-au efectuat 5 tranzactii in valoare de 71.9 milioane lei cu obligatiuni de stat din zona Europei Centrale si de Est, altele decat cele emise de statul Roman;
- s-au incheiat 245 contracte de repo si sell/buy-back pe titluri de stat cu o valoare de 11.74 miliarde lei;
- s-au efectuat 40 tranzactii cu obligatiuni emise de corporatii sau autoritati publice locale in valoare de 516 milioane lei. Toate aceste tranzactii au fost efectuate pe pietele externe;
- s-au tranzactionat 89 contracte cu instrumente derivate pentru acoperirea riscului valutar insumand o valoare de 4.66 miliarde lei;
- s-au efectuat 72 tranzactii pe piata valutara insumand 686.2 milioane lei.

Graficul urmatoare prezinta rezumatul activitatii investitionale a Fondului incepand cu luna iunie 2013, reflectand principalele modificari care s-au produs in structura portofoliului:

### Erste Bond Flexible RON



### Top 10 detineri la data de 31 decembrie 2018

Top 10		
Emitent	Instrument	Pondere %
Ministerul Finantelor Publice	Obligatiuni de stat	75.16
ERSTE GROUP Bank AG Viena	Obligatiuni Corporative	8.23
Banca Transilvania S.A. Cluj Napoca	Depozite bancare	3.99
Banca Europeana pentru Reconstructie si Dezvoltare	Obligatiuni Corporative	2.55
CROATIA	Obligatiuni de stat	2.44
Black Sea Trade and Development Bank Salonic	Obligatiuni Corporative	2.39
New Europe Property Investments plc Isle of Man	Obligatiuni Corporative	1.96
Cooperatieve Rabobank U.A. Amsterdam	Obligatiuni Corporative	1.47
F.D.I. ERSTE BOND FLEXIBLE ROMANIA EUR	Titluri de participare	1.41
Erste Adriatic Bond	Titluri de participare	1.41

## 4. Evolutia subscrierilor, rascumpararilor si a numarului de investitori in Fondul ERSTE Bond Flexible RON

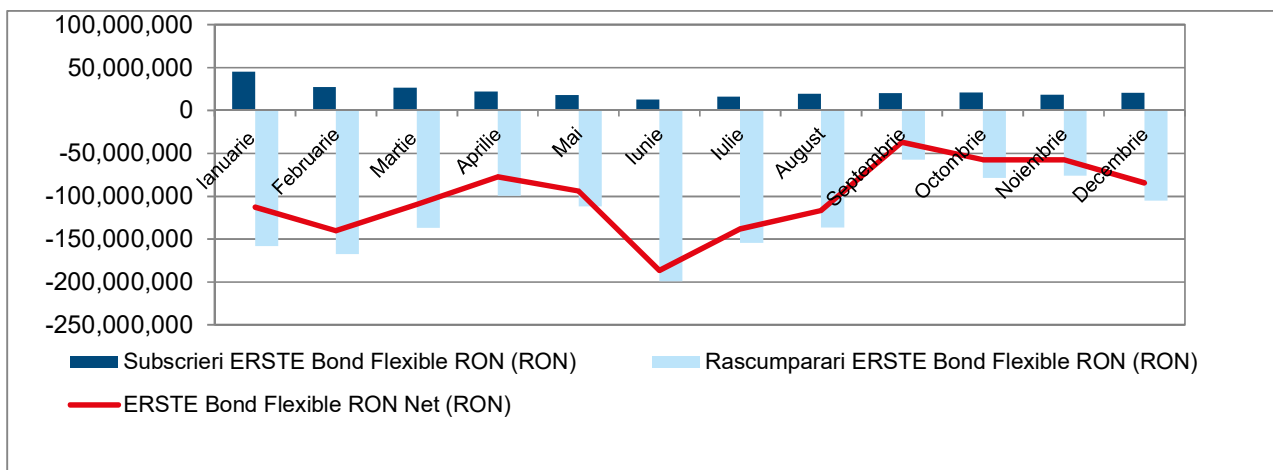
La finalul anului 2018 nivelul detinerilor investitorilor institutionali in activul net al Fondului a fost de 216.9 milioane lei. Aceste active alcatuiesc diverse programe de asigurari de viata tip unit -linked.

### Evolutia subscrierilor, rascumpararilor si a numarului de investitori in anul 2018

Volumul subscrierilor in Fondul ERSTE Bond Flexible RON a fost de 268 milioane RON, cu valori mai mari in primele luni ale anului; s-au rascumparat titluri de participare in valoare de 1.479 milioane RON, Fondul inregistrand astfel in anul 2018 **un sold negativ in valoare de 1.211 milioane RON**.

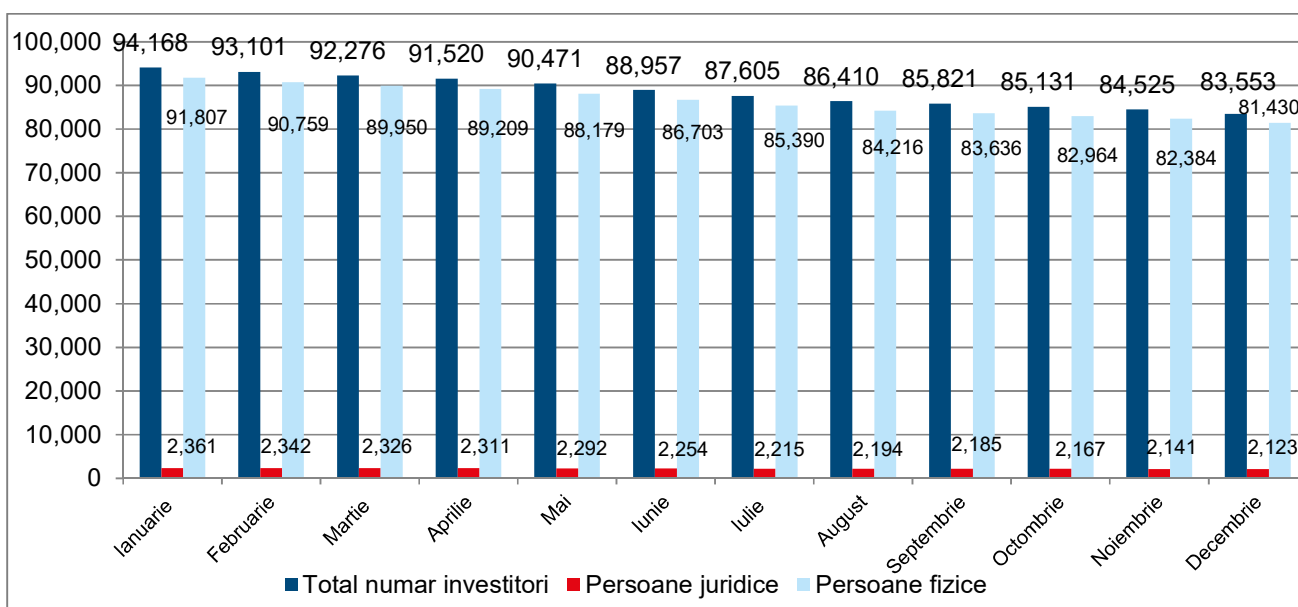
Asa cum se poate vedea si in graficul de mai jos, in februarie si iunie s-a inregistrat cel mai mare volum de rascumparari.

### Evolutia lunara a subscrierilor si a rascumpararilor pentru FDI ERSTE Bond Flexible RON



**Numarul total de investitori** a inregistrat o scadere, ajungand la 88,957 investitori la finalul primului semestru al anului 2018. **In cazul persoanelor juridice** s-a inregistrat de asemenea o scadere, cifra situandu-se la 2,254 de investitori la finalul primului semestru al anului 2018.

### Evolutia lunara a numarului de investitori in ERSTE Bond Flexible RON



## 5. Schimbari semnificative in continutul prospectului de emisiune

La data de **29.11.2018**, Autoritatea a autorizat urmatoarele modificari ale Prospectului de Emisiune aferent Fondului:

1. Includerea de prevederi specifice conflictului de interese aferente relatiei cu Depozitarul.
2. Completarea capitolului aferent instrumentelor financiare in care poate investi un FDI cu termenii si conditiile de investire in obligatiuni corporative neadmise la tranzactionare in cadrul unei piete reglementate sau unui sistem alternativ de tranzactionare.
3. Completarea / detalierea regulilor de evaluare a activelor in care investesc FDI administrate.
4. Completarea capitolului referitor la lichidarea unui FDI.

De asemenea, la data de **03.07.2018**, conform Hotararii Directoratului nr. 12 din data de 27.06.2018, comisionul de administrare aferent Fondului s-a modificat, prin scaderea lui de la 0,9% pe an, respectiv 0,075% pe luna, la 0,8% pe an, respectiv 0,066% pe luna.

Performantele inregistrate de fondul de investitii ERSTE Bond Flexible RON pana in prezent nu reprezinta o garantie a performantelor viitoare.

Prezentul raport contine si situatiile de raportare conforme cu reglementarile in vigoare, in forma si continutul impuse de Autoritate.

**Presedinte Directorat/Director General**

**Dragos Valentin Neacsu**

**Director Executiv**

**Alina Pica**



Situatia activelor si obligatiilor Fondului  
**F.D.I. ERSTE Bond Flexible RON**

Nr.crt.	Denumire element	Inceputul perioadei de raportare 31.12.2017				Sfarsitul perioadei de raportare 31.12.2018				Diferente (LEI)
		% din activul net	% din activul total	Valuta	LEI	% din activul net	% din activul total	Valuta	LEI	
	<b>I. TOTAL ACTIVE</b>	<b>100.10</b>	<b>100.00</b>		<b>5,502,561,328.69</b>	<b>99.98</b>	<b>99.88</b>		<b>4,382,544,202.40</b>	<b>-1,120,017,126.29</b>
<b>1</b>	<b>VALORI MOBILIARE SI INSTRUMENTE ALE PIETEI MONETARE:</b>	<b>89.40</b>	<b>89.31</b>		<b>4,914,208,360.18</b>	<b>89.31</b>	<b>89.22</b>		<b>3,910,323,617.02</b>	<b>-1,003,884,743.16</b>
<b>1.1</b>	<b>Valori mobiliare si instrumente ale pietei monetare admise sau tranzactionate pe o piata reglementata din Romania (RO):</b>	<b>28.31</b>	<b>28.29</b>		<b>1,556,452,072.12</b>	<b>26.56</b>	<b>26.53</b>		<b>1,162,773,632.11</b>	<b>-393,678,440.01</b>
	<b>Obligatiuni (RO), din care:</b>	<b>28.31</b>	<b>28.29</b>		<b>1,556,452,072.12</b>	<b>26.56</b>	<b>26.53</b>		<b>1,162,773,632.11</b>	<b>-393,678,440.01</b>
	Obligatiuni emise de administratia publica centrala (RO), lei	22.53	22.50	lei	1,238,271,149.21	21.43	21.40	lei	938,062,102.65	-300,209,046.56
	Obligatiuni emise de administratia publica locala (RO), lei	2.13	2.13	lei	117,226,281.96	1.49	1.49	lei	65,121,707.07	-52,104,574.89
	Obligatiuni corporative (RO), lei	3.66	3.65	lei	200,954,640.95	3.65	3.64	lei	159,589,822.39	-41,364,818.56
<b>1.2</b>	<b>Valori mobiliare si instrumente ale pietei monetare admise sau tranzactionate pe o piata reglementata dintr-un stat membru (SM):</b>	<b>48.21</b>	<b>48.16</b>		<b>2,650,213,850.89</b>	<b>46.80</b>	<b>46.75</b>		<b>2,048,854,801.47</b>	<b>-601,359,049.42</b>
	<b>Obligatiuni (SM), din care:</b>	<b>48.21</b>	<b>48.16</b>		<b>2,650,213,850.89</b>	<b>46.80</b>	<b>46.75</b>		<b>2,048,854,801.47</b>	<b>-601,359,049.42</b>
	Obligatiuni emise de administratia publica centrala (SM), din care:	19.54	19.52		1,073,843,414.63	19.26	19.24		843,235,792.55	-230,607,622.08
	Obligatiuni emise de administratia publica centrala, eur	19.05	19.03	eur	1,047,075,746.47	18.16	18.15	eur	795,270,218.36	-251,805,528.11
	Obligatiuni emise de administratia publica centrala, usd	0.49	0.49	usd	26,767,668.16	1.10	1.09	usd	47,965,574.19	21,197,906.03
	Obligatiuni corporative (SM), din care:	28.68	28.65		1,576,370,436.26	27.54	27.51		1,205,619,008.92	-370,751,427.34
	Obligatiuni corporative, eur	11.32	11.31	eur	622,073,428.58	3.63	3.62	eur	158,798,113.78	-463,275,314.80
	Obligatiuni corporative, lei	16.76	16.74	lei	921,174,803.78	23.15	23.13	lei	1,013,475,238.59	92,300,434.81
	Obligatiuni corporative, usd	0.60	0.60	usd	33,122,203.90	0.76	0.76	usd	33,345,656.55	223,452.65
<b>1.3</b>	<b>Valori mobiliare si instrumente ale pietei monetare admise la cota oficiala a unei burse dintr-un stat tert sau negociate pe o alta piata reglementata dintr-un stat tert, care opereaza in mod regulat si este recunoscuta si deschisa publicului, aprobate de A.S.F. (ST):</b>	<b>0.00</b>	<b>0.00</b>		<b>0.00</b>	<b>0.00</b>	<b>0.00</b>		<b>0.00</b>	<b>0.00</b>
<b>1.4</b>	<b>Valori mobiliare nou emise</b>	<b>0.00</b>	<b>0.00</b>		<b>0.00</b>	<b>0.00</b>	<b>0.00</b>		<b>0.00</b>	<b>0.00</b>
<b>1.5</b>	<b>Alte valori mobiliare si instrumente ale pietei monetare mentionate la art.83 (1) lit.a) din O.U.G. nr.32/2012</b>	<b>12.87</b>	<b>12.86</b>		<b>707,542,437.17</b>	<b>15.96</b>	<b>15.94</b>		<b>698,695,183.44</b>	<b>-8,847,253.73</b>
	<b>Valori mobiliare, din care:</b>	<b>12.87</b>	<b>12.86</b>		<b>707,542,437.17</b>	<b>15.96</b>	<b>15.94</b>		<b>698,695,183.44</b>	<b>-8,847,253.73</b>
	Obligatiuni neadmise la tranzactionare emise de administratia publica centrala, eur	12.87	12.86	eur	707,542,437.17	15.96	15.94	eur	698,695,183.44	-8,847,253.73
<b>2</b>	<b>PRODUSE STRUCTURATE ADMISE SAU TRANZACTIONATE PE O PIATA REGLEMENTATA:</b>	<b>0.00</b>	<b>0.00</b>		<b>0.00</b>	<b>0.00</b>	<b>0.00</b>		<b>0.00</b>	<b>0.00</b>
<b>2.1</b>	<b>Produse structurate admise sau tranzactionate pe o piata reglementata sau pe un sistem alternativ de tranzactionare din Romania (RO):</b>	<b>0.00</b>	<b>0.00</b>		<b>0.00</b>	<b>0.00</b>	<b>0.00</b>		<b>0.00</b>	<b>0.00</b>

Nr.crt.	Denumire element	Inceputul perioadei de raportare 31.12.2017				Sfarsitul perioadei de raportare 31.12.2018				Diferente (LEI)
		% din activul net	% din activul total	Valuta	LEI	% din activul net	% din activul total	Valuta	LEI	
2.2	Produse structurate admise sau tranzactionate pe o piata reglementata sau pe un sistem alternativ de tranzactionare dintr-un stat membru (SM):	0.00	0.00		0.00	0.00	0.00		0.00	0.00
2.3	Produse structurate admise sau tranzactionate pe o piata reglementata sau pe un sistem alternativ de tranzactionare dintr-un stat tert (ST):	0.00	0.00		0.00	0.00	0.00		0.00	0.00
3	<b>DISPONIBIL IN CONT CURENTE SI NUMERAR:</b>	<b>0.35</b>	<b>0.35</b>		<b>19,378,092.54</b>	<b>1.82</b>	<b>1.82</b>		<b>79,718,452.24</b>	<b>60,340,359.70</b>
	Disponibil in cont curent, eur	0.31	0.31	eur	16,832,382.19	1.82	1.82	eur	79,710,408.90	62,878,026.71
	Disponibil in cont curent, lei	0.05	0.05	lei	2,545,710.35	0.00	0.00	lei	5,793.78	-2,539,916.57
	Disponibil in cont curent, usd	0.00	0.00	usd	0.00	0.00	0.00	usd	2,249.56	2,249.56
4	<b>DEPOZITE BANCARE:</b>	<b>7.17</b>	<b>7.17</b>		<b>394,374,542.52</b>	<b>5.45</b>	<b>5.44</b>		<b>238,623,332.02</b>	<b>-155,751,210.50</b>
4.1	Depozite bancare constituite la institutii de credit din Romania (RO), din care:	7.17	7.17		394,374,542.52	5.45	5.44		238,623,332.02	-155,751,210.50
	Depozite bancare constituite la institutii de credit din Romania, eur	3.18	3.17	eur	174,636,022.92	5.06	5.06	eur	221,596,928.03	46,960,905.11
	Depozite bancare constituite la institutii de credit din Romania, lei	4.00	3.99	lei	219,646,351.91	0.39	0.39	lei	17,026,404.00	-202,619,947.92
	Depozite bancare constituite la institutii de credit din Romania, usd	0.00	0.00	usd	92,167.69	0.00	0.00	usd	0.00	-92,167.69
4.2	Depozite bancare constituite la institutii de credit dintr-un stat membru (SM)	0.00	0.00		0.00	0.00	0.00		0.00	0.00
4.3	Depozite bancare constituite la institutii de credit dintr-un stat tert (ST)	0.00	0.00		0.00	0.00	0.00		0.00	0.00
5	<b>INSTRUMENTE FINANCIARE DERIVATE TRANZACTIONATE PE O PIATA REGLEMENTATA</b>	<b>0.00</b>	<b>0.00</b>		<b>0.00</b>	<b>0.00</b>	<b>0.00</b>		<b>0.00</b>	<b>0.00</b>
5.1	Instrumente financiare derivate tranzactionate pe o piata reglementata din Romania (RO), din care:	0.00	0.00		0.00	0.00	0.00		0.00	0.00
5.2	Instrumente financiare derivate tranzactionate pe o piata reglementata dintr-un stat membru (SM), din care:	0.00	0.00		0.00	0.00	0.00		0.00	0.00
5.3	Instrumente financiare derivate tranzactionate pe o piata reglementata dintr-un stat tert (ST), din care:	0.00	0.00		0.00	0.00	0.00		0.00	0.00
6	<b>INSTRUMENTE FINANCIARE DERIVATE NEGOCIATE IN AFARA PIETELOR REGLEMENTATE</b>	<b>-1.14</b>	<b>-1.14</b>		<b>-62,777,411.97</b>	<b>-0.79</b>	<b>-0.79</b>		<b>-34,684,615.88</b>	<b>28,092,796.09</b>
	Contracte forward pe curs de schimb, din care:	-0.35	-0.35		-19,411,285.00	0.14	0.14		5,979,267.00	25,390,552.00
	Contracte forward pe curs de schimb fara livrare (NDF) EUR/LEI	-0.37	-0.37	eur	-20,476,405.00	0.13	0.13		5,756,890.00	26,233,295.00
	Contracte forward pe curs de schimb fara livrare (NDF) USD/LEI	0.02	0.02	usd	1,065,120.00	0.01	0.01		222,377.00	-842,743.00
	Contracte swap pe rata dobanzii (IRS)	-0.03	-0.03	lei	-1,581,512.21	-0.02	-0.02		-1,071,137.69	510,374.52
	Contracte swap pe curs de schimb si rata dobanzii (CCS)	-0.76	-0.76	lei	-41,784,614.76	-0.90	-0.90		-39,592,745.18	2,191,869.58
7	<b>INSTRUMENTE ALE PIETEI MONETARE, ALTELE DECAT CELE TRANZACTIONATE PE O PIATA REGLEMENTATA, art.82 lit. g) din O.U.G. nr.32/2012, din care:</b>	<b>0.28</b>	<b>0.28</b>		<b>15,627,077.60</b>	<b>-0.07</b>	<b>-0.07</b>		<b>-2,948,648.33</b>	<b>-18,575,725.93</b>
	Contracte de report pe titluri emise de administratia publica centrala (repo), din care:	-16.48	-16.46		-905,721,646.70	-21.11	-21.09		-924,083,938.53	-18,362,291.83

Nr.crt.	Denumire element	Inceputul perioadei de raportare 31.12.2017				Sfarsitul perioadei de raportare 31.12.2018				Diferente (LEI)
		% din activul net	% din activul total	Valuta	LEI	% din activul net	% din activul total	Valuta	LEI	
	Contracte de report pe titluri emise de administratia publica centrala (repo), eur	-5.05	-5.04	eur	-277,479,117.22	-8.51	-8.50	eur	-372,704,507.29	-95,225,390.07
	Contracte de report pe titluri emise de administratia publica centrala (repo), lei	-11.43	-11.42	lei	-628,242,529.48	-12.59	-12.58	lei	-551,379,431.24	76,863,098.24
	<b>Titluri-suport pentru operatiuni de report, din care:</b>	<b>16.76</b>	<b>16.74</b>		<b>921,348,724.30</b>	<b>21.04</b>	<b>21.02</b>		<b>921,135,290.20</b>	<b>-213,434.10</b>
	Titluri-suport pentru operatiuni de report, eur	5.19	5.18	eur	285,106,364.72	8.52	8.51	eur	372,956,134.79	87,849,770.07
	Titluri-suport pentru operatiuni de report, lei	11.57	11.56	lei	636,242,359.58	12.52	12.51	lei	548,179,155.41	-88,063,204.17
<b>8</b>	<b>TITLURI DE PARTICIPARE LA O.P.C.V.M./A.O.P.C./F.I.A.</b>	<b>2.65</b>	<b>2.65</b>		<b>145,584,232.02</b>	<b>3.34</b>	<b>3.34</b>		<b>146,374,384.75</b>	<b>790,152.73</b>
	Titluri de participare la O.P.C.V.M./A.O.P.C./F.I.A. admise la tranzactionare	0.00	0.00		0.00	0.00	0.00		0.00	0.00
	Titluri de participare la O.P.C.V.M./A.O.P.C./F.I.A. neadmise la tranzactionare, din care:	2.65	2.65		145,584,232.02	3.34	3.34		146,374,384.75	790,152.73
	Titluri de participare la O.P.C.V.M./A.O.P.C./F.I.A., eur	2.24	2.24	eur	123,301,985.73	2.82	2.82	eur	123,614,646.36	312,660.63
	Titluri de participare la O.P.C.V.M./A.O.P.C./F.I.A., lei	0.41	0.40	lei	22,282,246.29	0.52	0.52	lei	22,759,738.39	477,492.10
<b>9</b>	<b>DIVIDENDE SAU ALTE DREPTURI DE INCASAT</b>	<b>0.00</b>	<b>0.00</b>		<b>0.00</b>	<b>0.00</b>	<b>0.00</b>		<b>0.00</b>	<b>0.00</b>
<b>10</b>	<b>ALTE ACTIVE</b>	<b>1.39</b>	<b>1.38</b>		<b>76,166,435.80</b>	<b>0.92</b>	<b>0.91</b>		<b>45,137,680.57</b>	<b>-31,028,755.23</b>
	Marja NDF contraparte BRD - Groupe Societe Generale S.A. Bucuresti	0.22	0.22	lei	12,310,876.19	0.25	0.25	lei	10,818,639.96	-1,492,236.23
	Marja NDF contraparte CITIBANK EUROPE plc Dublin Sucursala Romania	0.54	0.54	eur	29,753,848.81	0.25	0.25	eur	10,832,654.11	-18,921,194.70
	Marja NDF contraparte ERSTE GROUP Bank AG Viena	0.09	0.09	eur	4,703,578.53	0.00	0.00	eur	0.00	-4,703,578.53
	Marja NDF contraparte ING Bank N.V. Amsterdam Sucursala Bucuresti	0.51	0.51	eur	28,137,131.64	0.45	0.45	eur	19,581,172.92	-8,555,958.72
	Marja NDF contraparte UniCredit Bank Romania	0.02	0.02	lei	1,261,072.40	-0.03	-0.03	lei	-1,171,729.08	-2,432,801.48
	Sume in curs de rezolvare	0.00	0.00	lei	-71.77	0.00	0.00	lei	2,360.71	2,432.48
	Tranzactii/sume in curs de decontare, din care:	0.00	0.00		0.00	0.12	0.12		5,074,581.95	5,074,581.95
	Sume aferente decontarii tranzactiilor de cumparare									
	Sume aferente decontarii tranzactiilor de vanzare	0.00	0.00	eur	0.00	0.12	0.12	eur	5,074,581.95	5,074,581.95
	<b>II. TOTAL OBLIGATII</b>	<b>0.10</b>	<b>0.10</b>		<b>5,589,814.94</b>	<b>0.10</b>	<b>0.10</b>		<b>4,288,138.70</b>	<b>-1,301,676.24</b>
	Cheltuieli privind plata comisioanelor datorate societatii de administrare a investitiilor	0.07	0.07	lei	4,108,401.53	0.07	0.07	lei	2,876,314.89	-1,232,086.64
	Cheltuieli privind plata comisioanelor datorate depozitarului	0.01	0.01	lei	687,002.94	0.01	0.01	lei	491,460.42	-195,542.52
	Cheltuieli privind plata comisioanelor datorate intermediarilor									
	Cheltuieli cu comisioanele bancare	0.00	0.00	lei	2,522.00	0.00	0.00	lei	2,518.00	-4.00

Nr.crt.	Denumire element	Inceputul perioadei de raportare 31.12.2017				Sfarsitul perioadei de raportare 31.12.2018				Diferente (LEI)
		% din activul net	% din activul total	Valuta	LEI	% din activul net	% din activul total	Valuta	LEI	
	Cheltuieli cu dobânzile									
	Cheltuieli cu comisioanele de subscriere	0.00	0.00	lei	53,552.03	0.00	0.00	lei	38,556.82	-14,995.21
	Cheltuieli cu comisioanele si tarifele datorate A.S.F.	0.01	0.01	lei	428,724.85	0.01	0.01	lei	341,509.04	-87,215.81
	Cheltuieli cu auditul financiar	0.00	0.00	lei	31,545.70	0.00	0.00	lei	102,177.24	70,631.54
	Cheltuieli de distributie									
	Rascumparari de platit	0.01	0.01	lei	278,065.89	0.01	0.01	lei	435,602.29	157,536.40
	<b>III. VALOAREA ACTIVULUI NET (I – II )</b>	<b>100.00</b>	<b>99.90</b>		<b>5,496,971,513.75</b>	<b>99.88</b>	<b>99.79</b>		<b>4,378,256,063.70</b>	<b>-1,118,715,450.05</b>

#### Situatia valorii unitare a activului net

Denumire element	31.12.2018	31.12.2017	Diferente
Valoare Activ Net	4,378,256,063.70	5,496,971,513.75	-1,118,715,450.05
Numar de unitati de fond in circulatie	210,344,286.56	269,298,861.43	-58,954,574.87
Valoarea unitara a activului net	20.8147	20.4122	0.4025

Situatia detaliata a investitiilor la data de 31.12.2018  
**F.D.I. ERSTE Bond Flexible RON**

I. Valori mobiliare admise sau tranzactionate pe o piata reglementata sau pe un sistem alternativ de tranzactionare din Romania  
 I.1. Obligatiuni admise la tranzactionare emise sau garantate de autoritati ale administratiei publice locale, denumite in lei

Emitent	Simbol obligatiune	Cod ISIN	Data ultimei sedinte in care s-a tranzactionat	Nr. obligatiuni detinute	Data achizitie	Data cupon	Data scadenta cupon	Rata cuponului	Valoare initiala	Cresterile zilnice	Dobanda cumulata	Discount / prima cumulata (a)	Pret piata	Valoare totala	Pondere in total obligatiuni emitent	Pondere in activul total al O.P.C.V.M
								%	lei	lei	lei	lei	lei	lei	%	%
CJ HUNEDOARA	HUE26	ROHUNE DBL011	N/A	9,290	23.09.2008	15.11.2018	15.02.2019	4.430	44.00	0.01	0.25	0.00	N/A	411,124.11	1.548	0.009
CJ HUNEDOARA	HUE26	ROHUNE DBL011	N/A	11,800	24.10.2008	15.11.2018	15.02.2019	4.430	44.00	0.01	0.25	0.00	N/A	522,202.85	1.967	0.012
CJ HUNEDOARA	HUE26	ROHUNE DBL011	N/A	10,000	07.07.2010	15.11.2018	15.02.2019	4.430	44.00	0.01	0.25	0.00	N/A	442,544.79	1.667	0.010
CJ HUNEDOARA	HUE26	ROHUNE DBL011	N/A	400	13.09.2010	15.11.2018	15.02.2019	4.430	44.00	0.01	0.25	0.00	N/A	17,701.79	0.067	0.000
CJ HUNEDOARA	HUE26A	ROHUNE DBL029	N/A	2,000	15.05.2007	15.11.2018	15.02.2019	4.430	44.00	0.01	0.25	0.00	N/A	88,508.96	0.333	0.002
CJ HUNEDOARA	HUE26A	ROHUNE DBL029	N/A	400	13.09.2010	15.11.2018	15.02.2019	4.430	41.17	0.01	0.25	0.05	N/A	16,587.18	0.062	0.000
CJ HUNEDOARA	HUE26A	ROHUNE DBL029	N/A	400	14.09.2010	15.11.2018	15.02.2019	4.430	44.00	0.01	0.25	0.00	N/A	17,701.79	0.067	0.000
CJ HUNEDOARA	HUE26B	ROHUNE DBL037	N/A	8,000	03.07.2007	15.11.2018	15.02.2019	4.430	44.00	0.01	0.25	0.00	N/A	354,035.83	1.333	0.008
CJ HUNEDOARA	HUE26B	ROHUNE DBL037	N/A	700	14.09.2009	15.11.2018	15.02.2019	4.430	42.68	0.01	0.25	0.02	N/A	30,069.48	0.113	0.001
CJ HUNEDOARA	HUE26B	ROHUNE DBL037	N/A	14,000	14.09.2009	15.11.2018	15.02.2019	4.430	44.00	0.01	0.25	0.00	N/A	619,562.70	2.333	0.014
CJ HUNEDOARA	HUE26B	ROHUNE DBL037	N/A	500	15.09.2009	15.11.2018	15.02.2019	4.430	44.00	0.01	0.25	0.00	N/A	22,127.24	0.083	0.001
CJ HUNEDOARA	HUE26B	ROHUNE DBL037	N/A	1,500	15.09.2009	15.11.2018	15.02.2019	4.430	43.12	0.01	0.25	0.01	N/A	65,083.64	0.245	0.001
MUNICIPIUL BACAU	BAC26A	ROBACA DBL041	N/A	9,070	17.09.2008	01.11.2018	01.02.2019	4.163	47.04	0.01	0.33	0.00	N/A	429,662.40	0.825	0.010
MUNICIPIUL BACAU	BAC26A	ROBACA DBL041	N/A	3,840	17.09.2008	01.11.2018	01.02.2019	4.163	47.04	0.01	0.33	0.00	N/A	181,907.78	0.349	0.004
MUNICIPIUL BUCURESTI	PMB22	ROPMB UDBL038	N/A	5,500	04.05.2015	04.05.2018	04.05.2019	4.430	10,000.00	1.21	293.72	0.00	N/A	56,615,432.87	2.477	1.292
MUNICIPIUL IASI	IAS28	ROIASID BL011	N/A	30,520	25.09.2008	15.11.2018	15.02.2019	0.000	58.84	0.01	0.30	0.00	N/A	1,804,905.23	1.526	0.041
MUNICIPIUL IASI	IAS28	ROIASID BL011	N/A	9,350	25.09.2008	15.11.2018	15.02.2019	0.000	58.84	0.01	0.30	0.00	N/A	552,944.43	0.468	0.013
ORASUL PREDEAL	PRD26	ROPRDL DBL032	N/A	4,000	03.11.2010	15.11.2018	15.05.2019	4.500	40.00	0.01	0.24	0.00	N/A	160,940.00	10.000	0.004

Emitent	Simbol obligatiune	Cod ISIN	Data ultimei sedinte in care s-a tranzactionat	Nr. obligatiuni detinute	Data achizitie	Data cupon	Data scadenta cupon	Rata cuponului	Valoare initiala	Cresterile zilnice	Dobanda cumulata	Discount / prima cumulata (a)	Pret piata	Valoare totala	Pondere in total obligatiuni emitent	Pondere in activul total al O.P.C.V.M
								%	lei	lei	lei	lei	lei	lei	%	%
ORASUL TEIUS	TEU20	ROTEUS DBL015	N/A	899	13.06.2008	25.11.2018	25.05.2019	4.650	20.00	0.00	0.10	0.00	N/A	18,065.93	5.993	0.000
PRIMARIA ALBA IULIA	ALB25	ROALBU DBL032	N/A	500	09.07.2009	15.10.2018	15.04.2019	4.500	35.20	0.00	0.34	0.00	N/A	17,771.60	0.070	0.000
PRIMARIA ALBA IULIA	ALB25	ROALBU DBL032	N/A	500	09.07.2009	15.10.2018	15.04.2019	4.500	35.20	0.00	0.34	0.00	N/A	17,771.60	0.070	0.000
PRIMARIA ALBA IULIA	ALB25	ROALBU DBL032	N/A	3,090	09.07.2009	15.10.2018	15.04.2019	4.500	34.32	0.00	0.34	0.03	N/A	107,198.63	0.423	0.002
PRIMARIA ALBA IULIA	ALB25	ROALBU DBL032	N/A	2,852	09.07.2009	15.10.2018	15.04.2019	4.500	35.20	0.00	0.34	0.00	N/A	101,369.21	0.400	0.002
PRIMARIA ALBA IULIA	ALB25	ROALBU DBL032	N/A	4,182	07.07.2010	15.10.2018	15.04.2019	4.500	34.84	0.00	0.34	0.01	N/A	147,203.73	0.581	0.003
PRIMARIA ALBA IULIA	ALB25	ROALBU DBL032	N/A	986	07.07.2010	15.10.2018	15.04.2019	4.500	30.98	0.00	0.34	0.14	N/A	31,017.57	0.122	0.001
PRIMARIA ALBA IULIA	ALB25	ROALBU DBL032	N/A	250	13.09.2010	15.10.2018	15.04.2019	4.500	35.20	0.00	0.34	0.00	N/A	8,885.80	0.035	0.000
PRIMARIA ALBA IULIA	ALB25	ROALBU DBL032	N/A	274	13.09.2010	15.10.2018	15.04.2019	4.500	34.85	0.00	0.34	0.01	N/A	9,645.56	0.038	0.000
PRIMARIA ALBA IULIA	ALB25A	ROALBU DBL040	N/A	14,789	09.07.2009	15.10.2018	15.04.2019	4.500	35.20	0.00	0.34	0.00	N/A	525,648.38	2.076	0.012
PRIMARIA ALBA IULIA	ALB25A	ROALBU DBL040	N/A	100	07.07.2010	15.10.2018	15.04.2019	4.500	29.24	0.00	0.34	0.20	N/A	2,978.30	0.012	0.000
PRIMARIA ALBA IULIA	ALB25A	ROALBU DBL040	N/A	1,000	13.09.2010	15.10.2018	15.04.2019	4.500	33.63	0.00	0.34	0.05	N/A	34,024.86	0.134	0.001
PRIMARIA ALBA IULIA	ALB25A	ROALBU DBL040	N/A	2,050	14.09.2010	15.10.2018	15.04.2019	4.500	35.20	0.00	0.34	0.00	N/A	72,863.56	0.288	0.002
PRIMARIA ALBA IULIA	ALB25A	ROALBU DBL040	N/A	7,039	03.11.2010	15.10.2018	15.04.2019	4.500	35.20	0.00	0.34	0.00	N/A	250,188.58	0.988	0.006
PRIMARIA ALBA IULIA	ALB25B	ROALBU DBL057	N/A	2,888	07.07.2010	15.10.2018	15.04.2019	4.500	40.60	0.01	0.40	0.00	N/A	118,396.02	0.468	0.003
PRIMARIA ALBA IULIA	ALB25B	ROALBU DBL057	N/A	16,000	23.12.2011	15.10.2018	15.04.2019	4.500	40.28	0.01	0.40	0.01	N/A	650,907.54	2.570	0.015
PRIMARIA MUNICIPIULUI TIMISOARA	TIM26	ROTIMY DBL037	N/A	50	23.09.2008	15.11.2018	15.02.2019	3.170	44.00	0.00	0.18	0.00	N/A	2,209.10	0.003	0.000
PRIMARIA ORASULUI ORAVITA	ORV27	ROORVT DBL014	N/A	376	13.05.2008	15.10.2018	15.04.2019	4.500	62.50	0.01	0.61	0.00	N/A	23,729.13	0.627	0.001
PRIMARIA ORASULUI ORAVITA	ORV27	ROORVT DBL014	N/A	5,562	14.05.2008	15.10.2018	15.04.2019	4.500	62.50	0.01	0.61	0.00	N/A	351,014.34	9.270	0.008
PRIMARIA ORASULUI SIRET	SRE28	ROSRET DBL011	N/A	4,000	07.07.2010	24.10.2018	23.04.2019	4.740	68.80	0.01	0.63	0.01	N/A	277,774.56	9.899	0.006
<b>TOTAL</b>														<b>65,121,707.07</b>		<b>1.486</b>

## I.2. Obligatiuni corporative admise la tranzactionare, denumite in lei

Emitent	Simbol obligatiune	Cod ISIN	Data ultimei sedinte in care s-a tranzactionat	Nr. obligatiuni detinute	Data achizitie	Data cupon	Data scadenta cupon	Rata cuponului	Valoare initiala	Crester zilnica	Dobanda cumulata	Discount / prima cumulata(a)	Pret piata	Valoare totala	Pondere in total obligatiuni emitent	Pondere in activul total al O.P.C.V.M
								%	lei	lei	lei	lei	lei	lei	%	%
GARANTI Bank Romania	GBR19	ROGABR DBC011	N/A	3,000	03.06.2014	15.05.2018	15.05.2019	5.470	10,000.00	1.50	346.18	0.00	N/A	31,038,550.69	10.0000	0.708
International Investment Bank Moscova	IIB19	ROIIBKD BC023	N/A	1,243	27.09.2016	27.09.2018	27.09.2019	3.400	10,000.00	0.92	88.78	0.00	N/A	12,540,350.78	0.3347	0.286
International Investment Bank Moscova	IIB19	ROIIBKD BC023	N/A	589	09.11.2016	27.09.2018	27.09.2019	3.400	10,108.00	0.82	88.78	-80.38	N/A	5,958,555.92	0.1586	0.136
International Investment Bank Moscova	IIB20	ROIIBKD BC031	N/A	1,750	25.09.2017	25.12.2018	25.03.2019	4.540	10,000.00	1.08	7.57	0.00	N/A	17,513,241.67	0.4713	0.400
International Investment Bank Moscova	IIB21	ROXR6Y 7LQ1H7	N/A	2,000	15.10.2018	15.10.2018	15.01.2019	4.570	10,000.00	1.24	96.48	0.00	N/A	20,192,955.56	0.5386	0.461
RAIFFEISEN Bank Romania	RBRO19	RORFZB DBC036	N/A	3,117	14.05.2014	15.05.2018	15.05.2019	5.350	10,000.00	1.47	338.59	0.00	N/A	32,225,382.04	0.0332	0.735
RAIFFEISEN Bank Romania	RBRO19	RORFZB DBC036	N/A	891	14.04.2016	15.05.2018	15.05.2019	5.350	10,851.00	0.71	338.59	-749.73	N/A	9,301,917.56	0.0095	0.212
UniCredit Bank Romania	UCB20	ROUCTB DBC022	N/A	3,024	27.07.2017	15.07.2018	15.01.2019	4.110	10,000.00	1.13	191.42	0.00	N/A	30,818,868.17	4.9574	0.703
<b>TOTAL</b>														<b>159,589,822.39</b>		<b>3.641</b>

## I.3. Obligatiuni admise la tranzactionare emise sau garantate de autoritati ale administratiei publice centrale, denumite in lei

Emitent	Cod ISIN	Data ultimei sedinte in care s-a tranzactionat	Nr. obligatiuni detinute	Data achizitie	Data cupon	Data scadenta cupon	Rata cuponului	Valoare initiala	Crester zilnica	Dobanda cumulata	Discount /prima cumulata(a)	Pret piata	Valoare totala	Pondere in total obligatiuni emitent	Pondere in activul total al O.P.C.V.M
							%	lei	lei	lei	lei	lei	lei	%	%
Ministerul Finantelor Publice	RO1121 DBN032	N/A	2,500	20.07.2018	11.06.2018	11.06.2019	5.950	10,429.23	1.63	332.55	N/A	10,459.6700	26,980,544.90	0.009	0.616
Ministerul Finantelor Publice	RO1121 DBN032	N/A	4,500	06.08.2018	11.06.2018	11.06.2019	5.950	10,392.58	1.63	332.55	N/A	10,459.6700	48,564,980.75	0.016	1.108
Ministerul Finantelor Publice	RO1121 DBN032	N/A	1,100	22.08.2018	11.06.2018	11.06.2019	5.950	10,449.18	1.63	332.55	N/A	10,459.6700	11,871,439.74	0.004	0.271

Emitent	Cod ISIN	Data ultimei sedinte in care s-a tranzactionat	Nr. obligatiuni detinute	Data achizitie	Data cupon	Data scadenta cupon	Rata cuponului	Valoare initiala	Creste zilnica	Dobanda cumulata	Discount /prima cumulat(a)	Pret piata	Valoare totala	Pondere in total obligatiuni emitent	Pondere in activul total al O.P.C.V.M
							%	lei	lei	lei	lei	lei	lei	%	%
Ministerul Finantelor Publice	RO1121 DBN032	N/A	1,941	22.08.2018	11.06.2018	11.06.2019	5.950	10,459.91	1.63	332.55	N/A	10,459.6700	20,947,695.03	0.007	0.478
Ministerul Finantelor Publice	RO1320 DBN022	N/A	2,898	23.10.2015	29.04.2018	29.04.2019	5.750	11,425.37	1.58	389.11	N/A	10,272.4600	30,897,228.67	0.010	0.705
Ministerul Finantelor Publice	RO1320 DBN022	N/A	57	29.09.2017	29.04.2018	29.04.2019	5.750	10,900.93	1.58	389.11	N/A	10,272.4600	607,709.47	0.000	0.014
Ministerul Finantelor Publice	RO1419 DBN014	N/A	4,000	27.07.2015	24.06.2018	24.06.2019	4.750	5,421.73	0.65	124.28	N/A	5,037.8700	20,648,603.29	0.007	0.471
Ministerul Finantelor Publice	RO1419 DBN014	N/A	2,000	27.07.2015	24.06.2018	24.06.2019	4.750	5,421.65	0.65	124.28	N/A	5,037.8700	10,324,301.64	0.004	0.236
Ministerul Finantelor Publice	RO1419 DBN014	N/A	763	06.08.2015	24.06.2018	24.06.2019	4.750	5,413.00	0.65	124.28	N/A	5,037.8700	3,938,721.08	0.001	0.090
Ministerul Finantelor Publice	RO1419 DBN014	N/A	1,257	06.08.2015	24.06.2018	24.06.2019	4.750	5,414.93	0.65	124.28	N/A	5,037.8700	6,488,823.58	0.002	0.148
Ministerul Finantelor Publice	RO1419 DBN014	N/A	240	30.06.2017	24.06.2018	24.06.2019	4.750	5,334.59	0.65	124.28	N/A	5,037.8700	1,238,916.20	0.000	0.028
Ministerul Finantelor Publice	RO1519 DBN037	N/A	1,000	28.09.2015	29.04.2018	29.04.2019	2.500	5,042.42	0.34	84.59	N/A	4,992.9250	5,077,514.04	0.002	0.116
Ministerul Finantelor Publice	RO1521 DBN041	N/A	226	28.10.2016	22.03.2018	22.03.2019	3.250	5,231.23	0.45	126.88	N/A	4,944.4000	1,146,110.08	0.000	0.026
Ministerul Finantelor Publice	RO1521 DBN041	N/A	161	05.07.2017	22.03.2018	22.03.2019	3.250	5,159.61	0.45	126.88	N/A	4,944.4000	816,476.65	0.000	0.019
Ministerul Finantelor Publice	RO1521 DBN041	N/A	632	27.07.2017	22.03.2018	22.03.2019	3.250	5,175.69	0.45	126.88	N/A	4,944.4000	3,205,051.21	0.001	0.073
Ministerul Finantelor Publice	RO1521 DBN041	N/A	4,000	15.11.2018	22.03.2018	22.03.2019	3.250	4,932.95	0.45	126.88	N/A	4,944.4000	20,285,134.25	0.007	0.463
Ministerul Finantelor Publice	RO1521 DBN041	N/A	4,000	06.12.2018	22.03.2018	22.03.2019	3.250	4,961.31	0.45	126.88	N/A	4,944.4000	20,285,134.25	0.007	0.463
Ministerul Finantelor Publice	RO1522 DBN056	N/A	1,280	27.10.2016	19.12.2018	19.12.2019	3.500	5,240.71	0.48	6.23	N/A	4,891.0250	6,268,490.08	0.002	0.143
Ministerul Finantelor Publice	RO1522 DBN056	N/A	1,400	27.10.2016	19.12.2018	19.12.2019	3.500	5,240.71	0.48	6.23	N/A	4,891.0250	6,856,161.03	0.002	0.156
Ministerul Finantelor Publice	RO1522 DBN056	N/A	3,000	11.11.2016	19.12.2018	19.12.2019	3.500	5,193.67	0.48	6.23	N/A	4,891.0250	14,691,773.63	0.005	0.335
Ministerul Finantelor Publice	RO1522 DBN056	N/A	6,000	05.01.2017	19.12.2018	19.12.2019	3.500	5,126.16	0.48	6.23	N/A	4,891.0250	29,383,547.26	0.011	0.670
Ministerul Finantelor Publice	RO1522 DBN056	N/A	4,282	09.01.2017	19.12.2018	19.12.2019	3.500	5,134.10	0.48	6.23	N/A	4,891.0250	20,970,058.23	0.008	0.478
Ministerul Finantelor Publice	RO1522 DBN056	N/A	2,000	02.03.2017	19.12.2018	19.12.2019	3.500	5,075.20	0.48	6.23	N/A	4,891.0250	9,794,515.75	0.004	0.223
Ministerul Finantelor Publice	RO1522 DBN056	N/A	2,000	20.03.2017	19.12.2018	19.12.2019	3.500	5,077.15	0.48	6.23	N/A	4,891.0250	9,794,515.75	0.004	0.223
Ministerul Finantelor Publice	RO1522 DBN056	N/A	2,000	20.03.2017	19.12.2018	19.12.2019	3.500	5,077.15	0.48	6.23	N/A	4,891.0250	9,794,515.75	0.004	0.223
Ministerul Finantelor Publice	RO1522 DBN056	N/A	5,800	16.05.2017	19.12.2018	19.12.2019	3.500	5,167.91	0.48	6.23	N/A	4,891.0250	28,404,095.68	0.010	0.648
Ministerul Finantelor Publice	RO1620 DBN017	N/A	470	31.08.2016	26.02.2018	26.02.2019	2.250	5,076.03	0.31	95.24	N/A	4,926.0400	2,360,001.47	0.001	0.054



Emitent	Cod ISIN	Data ultimei sedinte in care s-a tranzactionat	Nr. obligatiuni detinute	Data achizitie	Data cupon	Data scadenta cupon	Rata cuponului	Valoare initiala	Crestere zilnica	Dobanda cumulata	Discount /prima cumulat(a)	Pret piata	Valoare totala	Pondere in total obligatiuni emitent	Pondere in activul total al O.P.C.V.M
							%	lei	lei	lei	lei	lei	lei	%	%
Ministerul Finantelor Publice	RO1620 DBN017	N/A	2,345	01.09.2016	26.02.2018	26.02.2019	2.250	5,076.82	0.31	95.24	N/A	4,926.0400	11,774,900.96	0.004	0.269
Ministerul Finantelor Publice	RO1620 DBN017	N/A	996	05.09.2016	26.02.2018	26.02.2019	2.250	5,074.90	0.31	95.24	N/A	4,926.0400	5,001,194.61	0.002	0.114
Ministerul Finantelor Publice	RO1620 DBN017	N/A	2,234	17.10.2016	26.02.2018	26.02.2019	2.250	5,070.88	0.31	95.24	N/A	4,926.0400	11,217,538.91	0.004	0.256
Ministerul Finantelor Publice	RO1720 DBN072	N/A	1,040	15.02.2018	26.10.2018	26.10.2019	2.300	4,851.61	0.32	21.11	N/A	4,871.3000	5,088,105.97	0.002	0.116
Ministerul Finantelor Publice	RO1720 DBN072	N/A	3,931	26.03.2018	26.10.2018	26.10.2019	2.300	4,890.75	0.32	21.11	N/A	4,871.3000	19,232,062.09	0.007	0.439
Ministerul Finantelor Publice	RO1720 DBN072	N/A	2,870	29.05.2018	26.10.2018	26.10.2019	2.300	4,837.50	0.32	21.11	N/A	4,871.3000	14,041,215.52	0.005	0.320
Ministerul Finantelor Publice	RO1720 DBN072	N/A	1,043	13.07.2018	26.10.2018	26.10.2019	2.300	4,792.15	0.32	21.11	N/A	4,871.3000	5,102,783.20	0.002	0.116
Ministerul Finantelor Publice	RO1720 DBN072	N/A	2,264	02.10.2018	26.10.2018	26.10.2019	2.300	4,849.22	0.32	21.11	N/A	4,871.3000	11,076,415.31	0.004	0.253
Ministerul Finantelor Publice	RO1722 DBN045	N/A	1,600	05.10.2017	08.03.2018	08.03.2019	3.400	5,116.33	0.47	139.26	N/A	4,897.5300	8,058,864.44	0.003	0.184
Ministerul Finantelor Publice	RO1722 DBN045	N/A	2,280	05.10.2017	08.03.2018	08.03.2019	3.400	5,115.29	0.47	139.26	N/A	4,897.5300	11,483,881.82	0.004	0.262
Ministerul Finantelor Publice	RO1722 DBN045	N/A	4,320	17.01.2018	08.03.2018	08.03.2019	3.400	4,933.70	0.47	139.26	N/A	4,897.5300	21,758,933.98	0.008	0.496
Ministerul Finantelor Publice	RO1722 DBN045	N/A	736	11.04.2018	08.03.2018	08.03.2019	3.400	4,933.68	0.47	139.26	N/A	4,897.5300	3,707,077.64	0.001	0.085
Ministerul Finantelor Publice	RO1722 DBN045	N/A	4,000	11.04.2018	08.03.2018	08.03.2019	3.400	4,935.79	0.47	139.26	N/A	4,897.5300	20,147,161.10	0.007	0.460
Ministerul Finantelor Publice	RO1722 DBN045	N/A	2,000	20.04.2018	08.03.2018	08.03.2019	3.400	4,937.53	0.47	139.26	N/A	4,897.5300	10,073,580.55	0.004	0.230
Ministerul Finantelor Publice	RO1722 DBN045	N/A	5,000	30.08.2018	08.03.2018	08.03.2019	3.400	4,877.03	0.47	139.26	N/A	4,897.5300	25,183,951.37	0.009	0.575
Ministerul Finantelor Publice	RO1821 DBN052	N/A	1,673	17.01.2018	27.10.2018	27.10.2019	4.000	5,065.30	0.55	36.16	N/A	4,990.0750	8,408,898.49	0.003	0.192
Ministerul Finantelor Publice	RO1821 DBN052	N/A	1,220	15.03.2018	27.10.2018	27.10.2019	4.000	5,039.04	0.55	36.16	N/A	4,990.0750	6,132,012.05	0.002	0.140
Ministerul Finantelor Publice	RO1821 DBN052	N/A	28	16.03.2018	27.10.2018	27.10.2019	4.000	5,044.03	0.55	36.16	N/A	4,990.0750	140,734.70	0.000	0.003
Ministerul Finantelor Publice	RO1821 DBN052	N/A	2,221	16.03.2018	27.10.2018	27.10.2019	4.000	5,044.03	0.55	36.16	N/A	4,990.0750	11,163,277.67	0.004	0.255
Ministerul Finantelor Publice	RO1821 DBN052	N/A	690	21.09.2018	27.10.2018	27.10.2019	4.000	4,982.16	0.55	36.16	N/A	4,990.0750	3,468,105.17	0.001	0.079
Ministerul Finantelor Publice	RO1821 DBN052	N/A	4,000	21.11.2018	27.10.2018	27.10.2019	4.000	4,994.32	0.55	36.16	N/A	4,990.0750	20,104,957.53	0.007	0.459
Ministerul Finantelor Publice	RO1821 DBN052	N/A	4,000	06.12.2018	27.10.2018	27.10.2019	4.000	5,016.95	0.55	36.16	N/A	4,990.0750	20,104,957.53	0.007	0.459
Ministerul Finantelor Publice	RO1821 DBN052	N/A	4,000	12.12.2018	27.10.2018	27.10.2019	4.000	5,018.29	0.55	36.16	N/A	4,990.0750	20,104,957.53	0.007	0.459
Ministerul Finantelor Publice	RO1823 DBN025	N/A	2,330	21.06.2018	28.06.2018	28.06.2019	4.250	4,901.34	0.58	108.87	N/A	4,982.6500	11,863,241.28	0.004	0.271

Emitent	Cod ISIN	Data ultimei sedinte in care s-a tranzactionat	Nr. obligatiuni detinute	Data achizitie	Data cupon	Data scadenta cupon	Rata cuponului	Valoare initiala	Crester zilnica	Dobanda cumulata	Discount /prima cumulat(a)	Pret piata	Valoare totala	Pondere in total obligatiuni emitent	Pondere in activul total al O.P.C.V.M
							%	lei	lei	lei	lei	lei	lei	%	%
Ministerul Finantelor Publice	RO1823 DBN025	N/A	3,000	27.07.2018	28.06.2018	28.06.2019	4.250	4,882.66	0.58	108.87	N/A	4,982.6500	15,274,559.59	0.005	0.349
Ministerul Finantelor Publice	RO1823 DBN025	N/A	3,000	27.07.2018	28.06.2018	28.06.2019	4.250	4,881.61	0.58	108.87	N/A	4,982.6500	15,274,559.59	0.005	0.349
Ministerul Finantelor Publice	RO1823 DBN025	N/A	4,000	01.08.2018	28.06.2018	28.06.2019	4.250	4,904.69	0.58	108.87	N/A	4,982.6500	20,366,079.45	0.007	0.465
Ministerul Finantelor Publice	RO1823 DBN025	N/A	4,000	02.08.2018	28.06.2018	28.06.2019	4.250	4,907.25	0.58	108.87	N/A	4,982.6500	20,366,079.45	0.007	0.465
Ministerul Finantelor Publice	RO1823 DBN025	N/A	4,000	09.08.2018	28.06.2018	28.06.2019	4.250	4,930.84	0.58	108.87	N/A	4,982.6500	20,366,079.45	0.007	0.465
Ministerul Finantelor Publice	RO1823 DBN025	N/A	4,000	14.08.2018	28.06.2018	28.06.2019	4.250	4,982.26	0.58	108.87	N/A	4,982.6500	20,366,079.45	0.007	0.465
Ministerul Finantelor Publice	RO1823 DBN025	N/A	6,000	28.08.2018	28.06.2018	28.06.2019	4.250	4,985.47	0.58	108.87	N/A	4,982.6500	30,549,119.18	0.011	0.697
Ministerul Finantelor Publice	RO1823 DBN025	N/A	4,000	28.08.2018	28.06.2018	28.06.2019	4.250	4,985.47	0.58	108.87	N/A	4,982.6500	20,366,079.45	0.007	0.465
Ministerul Finantelor Publice	RO1823 DBN025	N/A	5,000	28.11.2018	28.06.2018	28.06.2019	4.250	4,966.35	0.58	108.87	N/A	4,982.6500	25,457,599.32	0.009	0.581
Ministerul Finantelor Publice	RO1823 DBN025	N/A	5,000	13.12.2018	28.06.2018	28.06.2019	4.250	5,021.28	0.58	108.87	N/A	4,982.6500	25,457,599.32	0.009	0.581
Ministerul Finantelor Publice	ROHRVN 7NLNO2	N/A	5,000	14.11.2018	22.04.2018	22.04.2019	4.850	5,047.12	0.66	168.75	N/A	5,072.5850	26,206,692.12	0.009	0.598
Ministerul Finantelor Publice	ROHRVN 7NLNO2	N/A	4,000	15.11.2018	22.04.2018	22.04.2019	4.850	5,052.20	0.66	168.75	N/A	5,072.5850	20,965,353.70	0.007	0.478
Ministerul Finantelor Publice	ROHRVN 7NLNO2	N/A	4,000	18.12.2018	22.04.2018	22.04.2019	4.850	5,105.57	0.66	168.75	N/A	5,072.5850	20,965,353.70	0.007	0.478
<b>TOTAL</b>													<b>938,062,102.65</b>		<b>21.405</b>

## II. Valori mobiliare admise sau tranzactionate pe o piata reglementata sau pe un sistem alternativ de tranzactionare din alt stat membru

### II.1. Obligatiuni corporative admise la tranzactionare

#### II.1.2. Obligatiuni corporative admise la tranzactionare, denumite in lei

Emitent	Cod ISIN	Data ultimei sedinte in care s-a tranzactionat	Nr. obligatiuni detinute	Data achizitie	Data cupon	Data scadenta cupon	Rata cuponului	Valoare initiala	Crester zilnica	Dobanda cumulata	Discount / prima cumulat(a)	Pret piata	Valoare totala	Pondere in total obligatiuni emitent	Pondere in activul total al O.P.C.V.M
							%	lei	lei	lei	lei	lei	lei	%	%
BANCA COMERCIALA ROMANA S.A. Bucuresti	XS04748 34925	N/A	16	22.12.2009	22.12.2018	22.12.2019	10.300	500,000.00	141.10	1,410.96	0.00	N/A	8,022,575.34	0.003	0.183
BANCA COMERCIALA ROMANA S.A. Bucuresti	XS04748 34925	N/A	12	14.01.2016	22.12.2018	22.12.2019	10.300	633,619.63	48.18	1,410.96	-100,632.86	N/A	6,412,772.69	0.003	0.146
BANCA COMERCIALA ROMANA S.A. Bucuresti	XS04963 26223	N/A	90	07.04.2010	07.04.2018	07.04.2019	7.700	250,000.00	52.48	14,116.67	0.00	N/A	23,770,500.00	0.010	0.542

Emitent	Cod ISIN	Data ultimei sedinte in care s-a tranzactionat	Nr. obligatiuni detinute	Data achizitie	Data cupon	Data scadenta cupon	Rata cuponului	Valoare initiala	Crester zilnica	Dobanda cumulata	Discount / prima cumulata(a)	Pret piata	Valoare totala	Pondere in total obligatiuni emitent	Pondere in activul total al O.P.C.V.M
							%	lei	lei	lei	lei	lei	lei	%	%
BANCA COMERCIALA ROMANA S.A. Bucuresti	XS0496326223	N/A	40	30.04.2010	07.04.2018	07.04.2019	7.700	251,664.25	52.02	14,116.67	-1,452.44	N/A	10,573,139.21	0.004	0.241
BANCA COMERCIALA ROMANA S.A. Bucuresti	XS0496326223	N/A	2	09.05.2016	07.04.2018	07.04.2019	7.700	286,852.56	26.69	14,116.67	-24,938.02	N/A	552,062.42	0.000	0.013
Banca Europeana de Investitii	XS1814676067	N/A	60	16.05.2018	30.04.2018	29.05.2019	2.870	499,465.00	40.03	9,671.51	165.39	N/A	30,558,113.80	0.001	0.697
Banca Europeana pentru Reconstructie si Dezvoltare	XS0411088353	N/A	210	05.02.2009	05.02.2018	05.02.2019	11.250	10,000.00	3.08	1,017.12	0.00	N/A	2,313,595.89	0.001	0.053
Banca Europeana pentru Reconstructie si Dezvoltare	XS1741484734	N/A	100	27.12.2017	27.12.2018	27.03.2019	2.780	500,000.00	38.61	193.06	0.00	N/A	50,019,305.56	0.027	1.141
Banca Europeana pentru Reconstructie si Dezvoltare	XS1818759091	N/A	57	08.05.2018	08.05.2018	08.05.2019	2.860	500,000.00	39.18	9,324.38	0.00	N/A	29,031,489.86	0.015	0.662
Banca Europeana pentru Reconstructie si Dezvoltare	XS1847729735	N/A	60	27.06.2018	27.06.2018	27.06.2019	3.230	500,000.00	44.25	8,318.36	0.00	N/A	30,499,101.37	0.016	0.696
Black Sea Trade and Development Bank Salonic	XS1339657188	N/A	100	05.01.2016	05.01.2018	05.01.2019	3.500	500,000.00	47.95	17,308.22	0.00	N/A	51,730,821.92	1.668	1.180
Black Sea Trade and Development Bank Salonic	XS1917958651	N/A	39	11.12.2018	11.12.2018	11.12.2019	4.900	500,000.00	67.12	1,409.59	0.00	N/A	19,554,973.97	0.650	0.446
BNP Paribas Paris	XS1554461373	N/A	45	30.01.2017	30.01.2018	30.01.2019	4.010	500,000.00	54.93	18,456.99	0.00	N/A	23,330,564.38	0.003	0.532
BNP Paribas Paris	XS1554461530	N/A	45	23.01.2017	23.01.2018	23.01.2019	4.010	500,000.00	54.93	18,841.51	0.00	N/A	23,347,867.81	0.003	0.533
Citigroup Global Markets Holdings Inc. New York	XS1762689567	N/A	40	02.11.2018	02.11.2018	02.11.2019	4.200	500,000.00	57.53	3,452.05	0.00	N/A	20,138,082.19	0.002	0.460
Citigroup Global Markets Holdings Inc. New York	XS1762722012	N/A	40	28.06.2018	28.06.2018	28.06.2019	4.320	500,000.00	59.18	11,066.30	0.00	N/A	20,442,652.05	0.002	0.466
Cooperatieve Rabobank U.A. Amsterdam	XS1799642951	N/A	6,600	29.03.2018	29.03.2018	29.03.2019	3.250	4,985.95	0.46	123.77	3.56	N/A	33,747,661.73	0.006	0.770
Cooperatieve Rabobank U.A. Amsterdam	XS1801158467	N/A	60	29.03.2018	29.03.2018	30.03.2019	2.950	500,000.00	40.41	11,234.25	0.00	N/A	30,674,054.80	0.005	0.700
ERSTE GROUP Bank AG Viena	AT0000A1FR32	N/A	160	31.07.2015	31.07.2018	31.07.2019	3.400	500,000.00	46.58	7,172.60	0.00	N/A	81,147,616.44	0.034	1.852
ERSTE GROUP Bank AG Viena	AT0000A1FW68	N/A	255	20.08.2015	20.11.2018	20.02.2019	7.180	500,000.00	99.72	4,188.33	0.00	N/A	128,568,025.00	0.054	2.934
ERSTE GROUP Bank AG Viena	AT0000A1KVZ0	N/A	260	22.04.2016	22.10.2018	22.01.2019	3.670	500,000.00	50.97	3,619.03	0.00	N/A	130,940,947.23	0.055	2.988
ERSTE GROUP Bank AG Viena	AT0000A1KVZ0	N/A	40	13.05.2016	22.10.2018	22.01.2019	3.670	500,217.54	50.91	3,619.03	-57.69	N/A	20,151,154.84	0.008	0.460
FCE Bank plc Brentwood	XS1412585165	N/A	84	17.05.2016	17.05.2018	17.05.2019	2.520	500,000.00	34.52	7,905.21	0.00	N/A	42,664,037.26	0.013	0.973
International Personal Finance plc Leeds	XS1527191081	N/A	51	06.12.2016	06.12.2018	06.12.2019	8.000	500,000.00	109.59	2,849.32	0.00	N/A	25,645,315.07	0.841	0.585
JPMorgan Chase&Co New York	XS1190880465	N/A	102	13.05.2015	13.05.2018	13.05.2019	4.125	495,790.00	57.66	13,166.10	1,531.64	N/A	52,069,749.32	0.005	1.188
KBC IFIMA S.A. Luxembourg	XS0446546367	N/A	14	27.08.2009	27.08.2018	27.08.2019	10.250	500,000.00	140.41	17,832.19	0.00	N/A	7,249,650.69	0.007	0.165

Emitent	Cod ISIN	Data ultimei sedinte in care s-a tranzactionat	Nr. obligatiuni detinute	Data achizitie	Data cupon	Data scadenta cupon	Rata cuponului	Valoare initiala	Crester zilnica	Dobanda cumulata	Discount / prima cumulata(a)	Pret piata	Valoare totala	Pondere in total obligatiuni emitent	Pondere in activul total al O.P.C.V.M
							%	lei	lei	lei	lei	lei	lei	%	%
KBC IFIMA S.A. Luxembourg	XS0446546367	N/A	20	18.12.2009	27.08.2018	27.08.2019	10.250	502,469.51	139.71	17,832.19	-2,303.43	N/A	10,359,965.35	0.009	0.236
Lloyds TSB Bank plc Londra	XS0483065271	N/A	20	03.02.2010	03.02.2018	03.02.2019	9.050	250,000.00	61.99	20,579.45	0.00	N/A	5,411,589.04	0.001	0.123
Lloyds TSB Bank plc Londra	XS0483065271	N/A	40	30.06.2010	03.02.2018	03.02.2019	9.050	253,737.70	60.92	20,579.45	-3,313.28	N/A	10,840,155.04	0.002	0.247
Lloyds TSB Bank plc Londra	XS0483065271	N/A	10	23.03.2011	03.02.2018	03.02.2019	9.050	265,675.00	57.15	20,579.45	-13,748.90	N/A	2,725,055.56	0.000	0.062
Royal Bank of Scotland Edinburgh	XS0460428328	N/A	41	03.11.2009	03.11.2018	03.11.2019	10.500	250,000.00	71.92	4,243.15	0.00	N/A	10,423,969.18	0.003	0.238
Royal Bank of Scotland Edinburgh	XS0460428328	N/A	5	30.12.2011	03.11.2018	03.11.2019	10.500	278,113.73	62.10	4,243.15	-25,111.00	N/A	1,286,229.37	0.000	0.029
SG ISSUER S.A. Luxembourg	XS1759884916	N/A	76	29.03.2018	14.08.2018	14.02.2019	3.710	500,000.00	50.42	7,059.31	0.00	N/A	38,536,507.22	0.006	0.879
The Goldman Sachs Group Inc. New York	XS1610698174	N/A	300	17.05.2018	17.05.2018	17.05.2019	3.910	100,000.00	10.71	2,453.12	0.00	N/A	30,735,936.99	0.003	0.701
<b>TOTAL</b>													<b>1,013,475,238.59</b>		<b>23.125</b>

## II.1.2. Obligatiuni corporative admise la tranzactionare, denumite in euro

Emitent	Cod ISIN	Data ultimei sedinte in care s-a tranzactionat	Nr. obligatiuni detinute	Data achizitie	Data cupon	Data scadenta cupon	Rata cuponului	Valoare initiala	Crester zilnica	Dobanda cumulata	Discount / prima cumulata(a)	Pret piata	Curs valutar BNR/EUR/RON	Valoare totala	Pondere in total obligatiuni emitent	Pondere in activul total al O.P.C.V.M
							%	euro	euro	euro	euro	euro	lei	lei	%	%
Bulgarian Energy Holding Sofia	XS1405778041	N/A	2,000	02.08.2016	02.08.2018	02.08.2019	4.875	1,008.00	0.13	20.30	N/A	1,073.3520	4.6639	10,201,379.90	0.170	0.233
Bulgarian Energy Holding Sofia	XS1405778041	N/A	2,000	10.01.2017	02.08.2018	02.08.2019	4.875	1,058.00	0.13	20.30	N/A	1,073.3520	4.6639	10,201,379.90	0.170	0.233
Bulgarian Energy Holding Sofia	XS1405778041	N/A	500	26.05.2017	02.08.2018	02.08.2019	4.875	1,082.50	0.13	20.30	N/A	1,073.3520	4.6639	2,550,344.98	0.043	0.058
Globalworth Real Estate Ltd Port Guernsey	XS1577957837	N/A	6,604	19.06.2017	20.06.2018	20.06.2019	2.875	994.27	0.08	15.36	N/A	1,000.3920	4.6639	31,285,550.77	0.587	0.714
Hungarian Development Bank Budapesta	XS1330975977	N/A	1,356	28.04.2016	08.12.2018	08.12.2019	2.375	1,029.00	0.07	1.56	N/A	1,055.0960	4.6639	6,682,565.41	0.002	0.152
Hungarian Development Bank Budapesta	XS1330975977	N/A	1,000	06.05.2016	08.12.2018	08.12.2019	2.375	1,032.50	0.07	1.56	N/A	1,055.0960	4.6639	4,928,145.58	0.001	0.112
Hungarian Development Bank Budapesta	XS1330975977	N/A	1,400	06.06.2016	08.12.2018	08.12.2019	2.375	1,034.00	0.07	1.56	N/A	1,055.0960	4.6639	6,899,403.82	0.002	0.157

Emitent	Cod ISIN	Data ultimei sedinte in care s-a tranzactionat	Nr. obligatiuni detinute	Data achizitie	Data cupon	Data scadenta cupon	Rata cuponului	Valoare initiala	Crestere zilnica	Dobanda cumulata	Discount / prima cumulata(a)	Pret piata	Curs valutar BNR EUR/RON	Valoare totala	Pondere in total obligatiuni emitent	Pondere in activul total al O.P.C.V.M
							%	euro	euro	euro	euro	euro	lei	lei	%	%
New Europe Property Investments plc Isle of Man	XS1325078308	N/A	14,200	30.11.2015	26.02.2018	26.02.2019	3.750	995.97	0.10	31.75	N/A	941.8580	4.6639	64,479,280.18	1.544	1.471
New Europe Property Investments plc Isle of Man	XS1325078308	N/A	2,000	17.12.2015	26.02.2018	26.02.2019	3.750	994.10	0.10	31.75	N/A	941.8580	4.6639	9,081,588.76	0.217	0.207
New Europe Property Investments plc Isle of Man	XS1722898431	N/A	3,200	23.11.2017	23.11.2018	23.11.2019	1.750	990.51	0.05	1.87	N/A	834.9080	4.6639	12,488,474.48	0.348	0.285
<b>TOTAL</b>														<b>158,798,113.78</b>		<b>3.623</b>

### II.1.3. Obligatiuni corporative admise la tranzactionare, denumite in usd

Emitent	Cod ISIN	Data ultimei sedinte in care s-a tranzactionat	Nr. obligatiuni detinute	Data achizitie	Data cupon	Data scadenta cupon	Rata cuponului	Valoare initiala	Crestere zilnica	Dobanda cumulata	Discount / prima cumulata(a)	Pret piata	Curs valutar BNR USD/RON	Valoare totala	Pondere in total obligatiuni emitent	Pondere in activul total al O.P.C.V.M
							%	usd	usd	usd	usd	usd	lei	lei	%	%
Black Sea Trade and Development Bank Salonic	XS1405888576	N/A	8,000	06.05.2016	06.11.2018	06.05.2019	4.875	1,018.97	0.13	7.45	-3.19	N/A	4.0736	33,345,656.55	1.087	0.761
<b>TOTAL</b>														<b>33,345,656.55</b>		<b>0.761</b>

## II.2. Obligatiuni admise la tranzactionare emise de administratia publica centrala

### II.2.1. Obligatiuni admise la tranzactionare emise sau garantate de administratia publica centrala, denumite in euro

Emitent	Cod ISIN	Data ultimei sedinte in care s-a tranzactionat	Nr. obligatiuni detinute	Data achizitie	Data cupon	Data scadenta cupon	Rata cuponului	Valoare initiala	Crestere zilnica	Dobanda cumulata	Discount / prima cumulata(a)	Pret piata	Curs valutar BNR EUR/RON	Valoare totala	Pondere in total obligatiuni emitent	Pondere in activul total al O.P.C.V.M
							%	euro	euro	euro	euro	euro	lei	lei	%	%
CROATIA	XS1028953989	N/A	4,235	03.11.2016	30.05.2018	30.05.2019	3.875	1,083.00	0.11	22.93	N/A	1,106.4880	4.6639	22,307,860.97	0.014	0.509
CROATIA	XS1028953989	N/A	3,000	07.11.2016	30.05.2018	30.05.2019	3.875	1,082.50	0.11	22.93	N/A	1,106.4880	4.6639	15,802,498.91	0.010	0.361
CROATIA	XS1028953989	N/A	4,000	31.07.2018	30.05.2018	30.05.2019	3.875	1,118.00	0.11	22.93	N/A	1,106.4880	4.6639	21,069,998.55	0.013	0.481
ROMANIA	XS0972758741	N/A	8,370	03.02.2015	18.09.2018	18.09.2019	4.625	1,174.96	0.13	13.30	N/A	1,081.0060	4.6639	42,718,438.68	0.014	0.975
ROMANIA	XS0972758741	N/A	15,000	23.02.2015	18.09.2018	18.09.2019	4.625	1,171.27	0.13	13.30	N/A	1,081.0060	4.6639	76,556,341.72	0.025	1.747

Emitent	Cod ISIN	Data ultimei sedinte in care s-a tranzactionat	Nr. obligatiuni detinute	Data achizitie	Data cupon	Data scadenta cupon	Rata cuponului	Valoare initiala	Crestere zilnica	Dobanda cumulata	Discount / prima cumulat(a)	Pret piata	Curs valutar BNR EUR/RON	Valoare totala	Pondere in total obligatiuni emitent	Pondere in activul total al O.P.C.V.M
							%	euro	euro	euro	euro	euro	lei	lei	%	%
ROMANIA	XS0972758741	N/A	6,000	14.09.2015	18.09.2018	18.09.2019	4.625	1,156.00	0.13	13.30	N/A	1,081.0060	4.6639	30,622,536.69	0.010	0.699
ROMANIA	XS0972758741	N/A	3,000	14.09.2015	18.09.2018	18.09.2019	4.625	1,156.00	0.13	13.30	N/A	1,081.0060	4.6639	15,311,268.34	0.005	0.349
ROMANIA	XS0972758741	N/A	10,000	14.09.2015	18.09.2018	18.09.2019	4.625	1,156.00	0.13	13.30	N/A	1,081.0060	4.6639	51,037,561.14	0.016	1.165
ROMANIA	XS0972758741	N/A	10,000	16.10.2015	18.09.2018	18.09.2019	4.625	1,161.50	0.13	13.30	N/A	1,081.0060	4.6639	51,037,561.14	0.016	1.165
ROMANIA	XS0972758741	N/A	2,000	17.11.2015	18.09.2018	18.09.2019	4.625	1,163.50	0.13	13.30	N/A	1,081.0060	4.6639	10,207,512.23	0.003	0.233
ROMANIA	XS0972758741	N/A	5,000	17.11.2015	18.09.2018	18.09.2019	4.625	1,165.00	0.13	13.30	N/A	1,081.0060	4.6639	25,518,780.57	0.008	0.582
ROMANIA	XS0972758741	N/A	2,000	17.11.2015	18.09.2018	18.09.2019	4.625	1,163.75	0.13	13.30	N/A	1,081.0060	4.6639	10,207,512.23	0.003	0.233
ROMANIA	XS0972758741	N/A	3,000	19.11.2015	18.09.2018	18.09.2019	4.625	1,164.25	0.13	13.30	N/A	1,081.0060	4.6639	15,311,268.34	0.005	0.349
ROMANIA	XS0972758741	N/A	2,000	19.11.2015	18.09.2018	18.09.2019	4.625	1,163.13	0.13	13.30	N/A	1,081.0060	4.6639	10,207,512.23	0.003	0.233
ROMANIA	XS0972758741	N/A	4,000	14.01.2016	18.09.2018	18.09.2019	4.625	1,170.00	0.13	13.30	N/A	1,081.0060	4.6639	20,415,024.46	0.007	0.466
ROMANIA	XS0972758741	N/A	3,000	15.01.2016	18.09.2018	18.09.2019	4.625	1,172.00	0.13	13.30	N/A	1,081.0060	4.6639	15,311,268.34	0.005	0.349
ROMANIA	XS0972758741	N/A	21,100	02.03.2016	18.09.2018	18.09.2019	4.625	1,165.74	0.13	13.30	N/A	1,081.0060	4.6639	107,689,254.02	0.035	2.457
ROMANIA	XS1060842975	N/A	3,150	19.01.2018	24.04.2018	24.04.2019	3.625	1,151.80	0.10	25.03	N/A	1,134.0010	4.6639	17,027,616.51	0.005	0.389
ROMANIA	XS1129788524	N/A	863	26.09.2016	28.10.2018	28.10.2019	2.875	1,107.30	0.08	5.12	N/A	1,092.6600	4.6639	4,418,504.34	0.001	0.101
ROMANIA	XS1129788524	N/A	2,864	05.01.2017	28.10.2018	28.10.2019	2.875	1,072.70	0.08	5.12	N/A	1,092.6600	4.6639	14,663,495.28	0.005	0.335
ROMANIA	XS1129788524	N/A	5,000	09.01.2017	28.10.2018	28.10.2019	2.875	1,075.00	0.08	5.12	N/A	1,092.6600	4.6639	25,599,677.52	0.008	0.584
ROMANIA	XS0852474336	N/A	4,857	05.02.2015	07.11.2018	07.11.2019	4.875	1,173.14	0.13	7.35	N/A	1,043.2440	4.6639	23,798,552.94	0.008	0.543
ROMANIA	XS0852474336	N/A	1,730	29.12.2015	07.11.2018	07.11.2019	4.875	1,149.29	0.13	7.35	N/A	1,043.2440	4.6639	8,476,733.91	0.003	0.193
ROMANIA	XS1312891549	N/A	4,950	26.07.2016	29.10.2018	29.10.2019	2.750	1,053.50	0.08	4.82	N/A	1,077.2850	4.6639	24,981,850.35	0.008	0.570
ROMANIA	XS1312891549	N/A	3,000	27.09.2016	29.10.2018	29.10.2019	2.750	1,094.00	0.08	4.82	N/A	1,077.2850	4.6639	15,140,515.36	0.005	0.345
ROMANIA	XS1312891549	N/A	3,000	30.12.2016	29.10.2018	29.10.2019	2.750	1,047.50	0.08	4.82	N/A	1,077.2850	4.6639	15,140,515.36	0.005	0.345
ROMANIA	XS1312891549	N/A	2,415	12.01.2017	29.10.2018	29.10.2019	2.750	1,061.50	0.08	4.82	N/A	1,077.2850	4.6639	12,188,114.87	0.004	0.278
ROMANIA	XS1312891549	N/A	2,000	25.01.2017	29.10.2018	29.10.2019	2.750	1,056.30	0.08	4.82	N/A	1,077.2850	4.6639	10,093,676.91	0.003	0.230
ROMANIA	XS1312891549	N/A	5,000	25.01.2017	29.10.2018	29.10.2019	2.750	1,056.00	0.08	4.82	N/A	1,077.2850	4.6639	25,234,192.27	0.008	0.576
ROMANIA	XS1312891549	N/A	2,000	01.03.2017	29.10.2018	29.10.2019	2.750	1,057.50	0.08	4.82	N/A	1,077.2850	4.6639	10,093,676.91	0.003	0.230

Emitent	Cod ISIN	Data ultimei sedinte in care s-a tranzactionat	Nr. obligatiuni detinute	Data achizitie	Data cupon	Data scadenta cupon	Rata cuponului	Valoare initiala	Crestere zilnica	Dobanda cumulata	Discount / prima cumulata(a)	Pret piata	Curs valutar BNR EUR/RON	Valoare totala	Pondere in total obligatiuni emitent	Pondere in activul total al O.P.C.V.M
							%	euro	euro	euro	euro	euro	lei	lei	%	%
ROMANIA	XS1312891549	N/A	2,000	20.03.2017	29.10.2018	29.10.2019	2.750	1,055.00	0.08	4.82	N/A	1,077.2850	4.6639	10,093,676.91	0.003	0.230
ROMANIA	XS1599193403	N/A	7,805	17.10.2017	19.04.2018	19.04.2019	2.375	1,022.20	0.07	16.72	N/A	998.2730	4.6639	36,947,605.52	0.013	0.843
UNGARIA	XS0625388136	N/A	8	08.02.2016	11.01.2018	11.01.2019	6.000	1,145.80	0.16	58.36	N/A	1,003.3850	4.6639	39,614.84	0.000	0.001
<b>TOTAL</b>														<b>795,270,218.36</b>		<b>18.146</b>

## II.2.2. Obligatiuni admise la tranzactionare emise sau garantate de administratia publica centrala, denumite in usd

Emitent	Cod ISIN	Data ultimei sedinte in care s-a tranzactionat	Nr. obligatiuni detinute	Data achizitie	Data cupon	Data scadenta cupon	Rata cuponului	Valoare initiala	Crestere zilnica	Dobanda cumulata	Discount / prima cumulata(a)	Pret piata	Curs valutar BNR USD/RON	Valoare totala	Pondere in total obligatiuni emitent	Pondere in activul total al O.P.C.V.M
							%	usd	usd	usd	usd	usd	lei	lei	%	%
CROATIA	XS0525827845	N/A	5,000	04.09.2018	14.07.2018	14.01.2019	6.625	1,055.00	0.18	30.73	N/A	1,040.7180	4.0736	21,823,306.61	0.015	0.498
CROATIA	XS0525827845	N/A	3,000	05.09.2018	14.07.2018	14.01.2019	6.625	1,056.00	0.18	30.73	N/A	1,040.7180	4.0736	13,093,983.97	0.009	0.299
CROATIA	XS0607904264	N/A	3,000	17.07.2017	24.09.2018	24.03.2019	6.375	1,110.50	0.17	17.18	N/A	1,050.5340	4.0736	13,048,283.61	0.009	0.298
<b>TOTAL</b>														<b>47,965,574.19</b>		<b>1.094</b>

## II.3. Sume in curs de decontare pentru valori mobiliare admise sau tranzactionate pe o piata reglementata sau pe un sistem alternativ de tranzactionare din alt stat membru

Emitent	Tip de valoare mobiliara	Cod ISIN	Numar valori mobiliare tranzactionate	Valoarea unitara a instrumentului financiar	Curs valutar BNR EUR/RON	Valoare actualizata	Pondere in total obligatiuni emitent	Pondere in activul total al O.P.C.V.M
				euro	lei	lei	%	%
New Europe Property Investments plc Isle of Man	Obligatiuni corporative	XS1722898431	1,300	836.97	4.6639	5,074,581.95	0.1413	0.116
<b>TOTAL</b>						<b>5,074,581.95</b>		<b>0.116</b>

### III. Alte valori mobiliare si instrumente ale pietei monetare mentionate la art. 83 alin. (1) lit.a) din O.U.G. nr. 32/2012

#### III.1 Alte valori mobiliare mentionate la art. 83 alin. (1) lit.a) din O.U.G. nr. 32/2012

##### III.1.1. Obligatiuni emise sau garantate de autoritati ale administratiei publice centrale neadmise la tranzactionare, denumite in euro

Emitent	Cod ISIN	Nr. obligatiuni detinute	Data achizitie	Data cupon	Data scadenta cupon	Rata cuponului	Valoare initiala	Crestere zilnica	Dobanda cumulata	Discount /prima cumulata(a)	Pret piata	Curs valutar BNR/RON	Valoare totala	Pondere in total obligatiuni emitent	Pondere in activul total al O.P.C.V.M
						%	EUR	EUR	EUR	EUR	EUR	RON	lei	%	%
Ministerul Finantelor Publice	RO1419 DBE013	1,644	20.02.2015	21.01.2018	21.01.2019	3.400	5,457.71	0.47	160.68	N/A	5,008.7450	4.6639	39,636,353.80	0.013	0.904
Ministerul Finantelor Publice	RO1419 DBE013	396	24.02.2015	21.01.2018	21.01.2019	3.400	5,456.87	0.47	160.68	N/A	5,008.7450	4.6639	9,547,442.89	0.003	0.218
Ministerul Finantelor Publice	RO1419 DBE013	768	03.08.2015	21.01.2018	21.01.2019	3.400	5,413.44	0.47	160.68	N/A	5,008.7450	4.6639	18,516,252.87	0.006	0.423
Ministerul Finantelor Publice	RO1419 DBE013	232	03.08.2015	21.01.2018	21.01.2019	3.400	5,414.03	0.47	160.68	N/A	5,008.7450	4.6639	5,593,451.39	0.002	0.128
Ministerul Finantelor Publice	RO1419 DBE013	1,000	03.08.2015	21.01.2018	21.01.2019	3.400	5,415.83	0.47	160.68	N/A	5,008.7450	4.6639	24,109,704.26	0.008	0.550
Ministerul Finantelor Publice	RO1419 DBE013	260	03.08.2015	21.01.2018	21.01.2019	3.400	5,414.93	0.47	160.68	N/A	5,008.7450	4.6639	6,268,523.11	0.002	0.143
Ministerul Finantelor Publice	RO1419 DBE013	43	05.08.2015	21.01.2018	21.01.2019	3.400	5,416.07	0.47	160.68	N/A	5,008.7450	4.6639	1,036,717.28	0.000	0.024
Ministerul Finantelor Publice	RO1419 DBE013	600	05.08.2015	21.01.2018	21.01.2019	3.400	5,416.97	0.47	160.68	N/A	5,008.7450	4.6639	14,465,822.55	0.005	0.330
Ministerul Finantelor Publice	RO1419 DBE013	1,000	13.08.2015	21.01.2018	21.01.2019	3.400	5,417.93	0.47	160.68	N/A	5,008.7450	4.6639	24,109,704.26	0.008	0.550
Ministerul Finantelor Publice	RO1419 DBE013	789	13.08.2015	21.01.2018	21.01.2019	3.400	5,417.04	0.47	160.68	N/A	5,008.7450	4.6639	19,022,556.66	0.006	0.434
Ministerul Finantelor Publice	RO1419 DBE013	860	03.12.2015	21.01.2018	21.01.2019	3.400	5,390.81	0.47	160.68	N/A	5,008.7450	4.6639	20,734,345.66	0.007	0.473
Ministerul Finantelor Publice	RO1621 DBE048	2,552	26.02.2016	26.02.2018	26.02.2019	1.250	5,060.73	0.17	52.91	N/A	5,107.5550	4.6639	61,421,273.62	0.021	1.401
Ministerul Finantelor Publice	RO1419 DBE013	9,000	01.03.2016	21.01.2018	21.01.2019	3.400	5,238.54	0.47	160.68	N/A	5,008.7450	4.6639	216,987,338.32	0.074	4.951
Ministerul Finantelor Publice	RO1621 DBE048	1,908	14.03.2016	26.02.2018	26.02.2019	1.250	5,065.00	0.17	52.91	N/A	5,107.5550	4.6639	45,921,547.83	0.016	1.048
Ministerul Finantelor Publice	RO1621 DBE048	2,000	29.03.2017	26.02.2018	26.02.2019	1.250	5,158.83	0.17	52.91	N/A	5,107.5550	4.6639	48,135,794.37	0.016	1.098
Ministerul Finantelor Publice	RO1621 DBE048	897	29.03.2017	26.02.2018	26.02.2019	1.250	5,158.83	0.17	52.91	N/A	5,107.5550	4.6639	21,588,903.78	0.007	0.493
Ministerul Finantelor Publice	ROE3GC PAFCP6	2,000	13.12.2018	13.12.2018	13.12.2019	1.000	5,009.72	0.13	2.60	-202.28	N/A	4.6639	46,753,000.65	0.016	1.067
Ministerul Finantelor Publice	ROE3GC PAFCP6	3,200	13.12.2018	13.12.2018	13.12.2019	1.000	5,012.54	0.13	2.60	-417.54	N/A	4.6639	74,846,450.14	0.026	1.708
<b>TOTAL</b>													<b>698,695,183.44</b>		<b>15.943</b>



#### IV. Disponibil in conturi curente si numerar

##### IV.1. Disponibil in conturi curente si numerar in lei

Denumire banca	Valoare curenta	Pondere in activul total al O.P.C.V.M
	lei	%
BANCA COMERCIALA ROMANA S.A. Bucuresti	0.00	0.000
BANCA TRANSILVANIA S.A. Cluj Napoca	329.55	0.000
BRD - Groupe Societe Generale S.A. Bucuresti	1,248.19	0.000
CITIBANK EUROPE plc Dublin Sucursala Romania	1,282.76	0.000
CREDIT AGRICOLE Bank Romania	358.15	0.000
EXIMBANK S.A. Bucuresti	553.98	0.000
GARANTI Bank Romania	552.95	0.000
ING Bank N.V. Amsterdam Sucursala Bucuresti	704.29	0.000
RAIFFEISEN Bank Romania	265.58	0.000
UniCredit Bank Romania	498.33	0.000
<b>TOTAL</b>	<b>5,793.78</b>	<b>0.000</b>

##### IV.2. Disponibil in conturi curente si numerar in euro

Denumire banca	Valoare curenta	Curs valutar BNR EUR/RON	Valoare actualizata	Pondere in activul total al O.P.C.V.M
	euro	lei	lei	%
BANCA COMERCIALA ROMANA S.A. Bucuresti	12,682,511.25	4.6639	59,149,964.22	1.350
BANCA TRANSILVANIA S.A. Cluj Napoca	472.66	4.6639	2,204.44	0.000
BRD - Groupe Societe Generale S.A. Bucuresti	697.73	4.6639	3,254.14	0.000
CITIBANK EUROPE plc Dublin Sucursala Romania	2,942,920.83	4.6639	13,725,488.46	0.313
GARANTI Bank Romania	326.56	4.6639	1,523.04	0.000
ING Bank N.V. Amsterdam Sucursala Bucuresti	1,463,905.36	4.6639	6,827,508.21	0.156
UniCredit Bank Romania	100.00	4.6639	466.39	0.000
<b>TOTAL</b>			<b>79,710,408.90</b>	<b>1.819</b>

### IV.3. Disponibil in conturi curente si numerar in usd

Denumire banca	Valoare curenta	Curs valutar BNR USD/RON	Valoare actualizata	Pondere in activul total al O.P.C.V.M
	usd	lei	lei	%
BANCA COMERCIALA ROMANA S.A. Bucuresti	552.23	4.0736	2,249.56	0.000
ING Bank N.V. Amsterdam Sucursala Bucuresti	0.00	4.0736	0.00	0.000
<b>TOTAL</b>			<b>2,249.56</b>	<b>0.000</b>

### V. Depozite bancare

#### V.1. Depozite bancare denuminate in lei

Denumire banca	Data constituirii	Data scadentei	Rata dobanzii	Valoare initiala	Crestere zilnica	Dobanda cumulata	Valoare totala	Pondere in activul total al O.P.C.V.M
			%	lei	lei	lei	lei	%
BANCA COMERCIALA ROMANA S.A. Bucuresti	31.12.2018	01.01.2019	2.040	17,025,439.22	964.78	964.78	17,026,404.00	0.389
<b>TOTAL</b>							<b>17,026,404.00</b>	<b>0.389</b>

#### V.2. Depozite bancare denuminate in euro

Denumire banca	Data constituirii	Data scadentei	Rata dobanzii	Valoare initiala	Crestere zilnica	Dobanda cumulata	Curs valutar BNR EUR/RON	Valoare totala	Pondere in activul total al O.P.C.V.M
			%	euro	euro	euro	lei	lei	%
GARANTI Bank Romania	08.03.2018	08.02.2019	0.180	10,000,000.00	49.32	14,745.21	4.6639	46,707,770.16	1.066
BANCA TRANSILVANIA S.A. Cluj Napoca	19.11.2018	17.01.2019	0.010	7,173,300.00	1.99	85.68	4.6639	33,455,953.48	0.763
BANCA TRANSILVANIA S.A. Cluj Napoca	12.12.2018	17.01.2019	0.010	12,470,450.00	3.46	69.28	4.6639	58,161,254.87	1.327
BANCA TRANSILVANIA S.A. Cluj Napoca	17.12.2018	19.03.2019	0.010	17,854,500.00	4.96	74.39	4.6639	83,271,949.52	1.900
<b>TOTAL</b>								<b>221,596,928.03</b>	<b>5.056</b>

## VI. Instrumente financiare derivate negociate in afara pietelor reglementate

### VI.1. Contracte forward NDF

#### VI.1.1. Contracte forward fara livrare NDF EUR/LEI

Contraparte	Cantitate	Tip contract	Data achizitiei	Data scadentei	Data decontarii	Pret de exercitare	Curs valutar BNR EUR/RON	Curs forward	Profit/pierdere	Valoare totala	Pondere in activul total al O.P.C.V.M
	euro					lei	lei	lei	lei	lei	%
CITIBANK EUROPE plc Dublin Sucursala Romania	22,000,000	vanzare	25.02.2016	26.02.2021	02.03.2021	5.0643	4.6639	5.0768	-0.0125	-275,000.00	-0.0063
CITIBANK EUROPE plc Dublin Sucursala Romania	16,900,000	vanzare	16.05.2016	21.01.2019	23.01.2019	4.7161	4.6639	4.6721	0.0440	743,600.00	0.0170
CITIBANK EUROPE plc Dublin Sucursala Romania	15,000,000	vanzare	17.05.2016	21.01.2019	23.01.2019	4.7125	4.6639	4.6721	0.0404	606,000.00	0.0138
CITIBANK EUROPE plc Dublin Sucursala Romania	20,000,000	vanzare	10.08.2016	16.09.2020	18.09.2020	4.8896	4.6639	4.9781	-0.0885	-1,770,000.00	-0.0404
UniCredit Bank Romania	10,000,000	vanzare	24.08.2018	26.02.2019	28.02.2019	4.7307	4.6639	4.6868	0.0439	439,000.00	0.0100
ING Bank N.V. Amsterdam Sucursala Bucuresti	7,500,000	vanzare	06.09.2018	07.02.2019	11.02.2019	4.7112	4.6639	4.6790	0.0322	241,500.00	0.0055
ING Bank N.V. Amsterdam Sucursala Bucuresti	20,000,000	vanzare	10.09.2018	08.02.2019	12.02.2019	4.7057	4.6639	4.6794	0.0263	526,000.00	0.0120
CITIBANK EUROPE plc Dublin Sucursala Romania	12,400,000	vanzare	11.10.2018	13.02.2019	15.02.2019	4.7284	4.6639	4.6814	0.0470	582,800.00	0.0133
ING Bank N.V. Amsterdam Sucursala Bucuresti	18,000,000	vanzare	17.10.2018	15.02.2019	19.02.2019	4.7308	4.6639	4.6822	0.0486	874,800.00	0.0200
UniCredit Bank Romania	18,500,000	vanzare	18.10.2018	20.02.2019	22.02.2019	4.7304	4.6639	4.6843	0.0461	852,850.00	0.0195
ING Bank N.V. Amsterdam Sucursala Bucuresti	7,800,000	vanzare	19.10.2018	19.04.2019	23.04.2019	4.7640	4.6639	4.7092	0.0548	427,440.00	0.0098
UniCredit Bank Romania	7,300,000	vanzare	19.10.2018	21.03.2019	25.03.2019	4.7482	4.6639	4.6965	0.0517	377,410.00	0.0086
CITIBANK EUROPE plc Dublin Sucursala Romania	6,500,000	vanzare	29.10.2018	24.04.2019	30.04.2019	4.7560	4.6639	4.7114	0.0446	289,900.00	0.0066
ING Bank N.V. Amsterdam Sucursala Bucuresti	9,000,000	vanzare	09.11.2018	11.02.2019	13.02.2019	4.7004	4.6639	4.6806	0.0198	178,200.00	0.0041
UniCredit Bank Romania	11,000,000	vanzare	12.11.2018	12.02.2019	14.02.2019	4.7000	4.6639	4.6810	0.0190	209,000.00	0.0048
ING Bank N.V. Amsterdam Sucursala Bucuresti	7,500,000	vanzare	14.11.2018	14.02.2019	18.02.2019	4.7026	4.6639	4.6818	0.0208	156,000.00	0.0036
ING Bank N.V. Amsterdam Sucursala Bucuresti	8,000,000	vanzare	15.11.2018	20.03.2019	22.03.2019	4.7227	4.6639	4.6961	0.0266	212,800.00	0.0049
ING Bank N.V. Amsterdam Sucursala Bucuresti	7,000,000	vanzare	15.11.2018	29.01.2019	31.01.2019	4.6972	4.6639	4.6753	0.0219	153,300.00	0.0035
ING Bank N.V. Amsterdam Sucursala Bucuresti	7,300,000	vanzare	19.11.2018	19.04.2019	23.04.2019	4.7405	4.6639	4.7092	0.0313	228,490.00	0.0052
ING Bank N.V. Amsterdam Sucursala Bucuresti	14,000,000	vanzare	21.11.2018	17.04.2019	19.04.2019	4.7400	4.6639	4.7083	0.0317	443,800.00	0.0101
BRD - Groupe Societe Generale S.A. Bucuresti	14,000,000	vanzare	22.11.2018	23.04.2019	25.04.2019	4.7295	4.6639	4.7110	0.0185	259,000.00	0.0059
<b>TOTAL</b>										<b>5,756,890.00</b>	<b>0.131</b>

## VI.1.2. Contracte forward fara livrare NDF USD/LEI

Contraparte	Cantitate	Tip contract	Data achizitiei	Data scadentei	Data decontarii	Pret de exercitare	Curs valutar BNR USD/RON	Curs forward	Profit/pierdere	Valoare totala	Pondere in activul total al O.P.C.V.M
	usd					lei	lei	lei	lei	lei	%
ING Bank N.V. Amsterdam Sucursala Bucuresti	5,240,000	vanzare	10.09.2018	08.02.2019	12.02.2019	4.0140	4.0736	4.0744	-0.0604	-316,496.00	-0.0072
CITIBANK EUROPE plc Dublin Sucursala Romania	2,170,000	vanzare	05.11.2018	05.02.2019	07.02.2019	4.0982	4.0736	4.0743	0.0239	51,863.00	0.0012
CITIBANK EUROPE plc Dublin Sucursala Romania	5,900,000	vanzare	14.11.2018	15.02.2019	19.02.2019	4.1349	4.0736	4.0745	0.0604	356,360.00	0.0081
CITIBANK EUROPE plc Dublin Sucursala Romania	6,500,000	vanzare	19.11.2018	19.04.2019	23.04.2019	4.0948	4.0736	4.0747	0.0201	130,650.00	0.0030
<b>TOTAL</b>										<b>222,377.00</b>	<b>0.005</b>

## VI.2. Contracte swap - evaluare in functie de determinarea valorii prezente a platilor din cadrul contractului

### VI.2.1. Contracte swap pe rata dobanzii (IRS)

Contraparte	Capital initial (Notional)	Data achizitie	Data scadentei	Valoare actualizata a platilor de efectuat catre Fond	Valoare actualizata a platilor de efectuat de Fond	Valoare totala	Pondere in activul total al O.P.C.V.M
	lei			lei	lei	lei	%
ERSTE GROUP Bank AG Viena	73,000,000.00	13.03.2015	29.04.2020	3,826,456.87	4,071,790.21	-245,333.33	-0.006
CITIBANK EUROPE plc Dublin Sucursala Romania	70,000,000.00	25.03.2015	24.06.2019	1,106,872.21	1,932,676.57	-825,804.36	-0.019
<b>TOTAL</b>						<b>-1,071,137.69</b>	<b>-0.024</b>

### VI.2.2. Contracte swap pe curs de schimb si rata dobanzii (CCS)

Contraparte	Capital initial (Notional)	Data achizitie	Data scadentei	Valoare actualizata a platilor de efectuat catre Fond	Valoare actualizata a platilor de efectuat de Fond	Valoare totala	Pondere in activul total al O.P.C.V.M
	lei			lei	lei	lei	%
BRD - Groupe Societe Generale S.A. Bucuresti	88,380,000.00	25.03.2015	07.11.2019	88,638,681.06	93,983,668.07	-5,344,987.01	-0.122
ING Bank N.V. Amsterdam Sucursala Bucuresti	66,300,000.00	25.03.2015	07.11.2019	66,494,054.70	70,494,760.57	-4,000,705.87	-0.091
BRD - Groupe Societe Generale S.A. Bucuresti	88,420,000.00	31.03.2015	18.09.2020	88,273,580.86	94,850,020.83	-6,576,439.97	-0.150
CITIBANK EUROPE plc Dublin Sucursala Romania	44,200,000.00	31.03.2015	18.09.2020	44,126,806.99	47,415,657.16	-3,288,850.17	-0.075
CITIBANK EUROPE plc Dublin Sucursala Romania	66,187,500.00	07.04.2015	07.11.2019	66,381,225.42	70,515,789.14	-4,134,563.72	-0.094
ING Bank N.V. Amsterdam Sucursala Bucuresti	66,187,500.00	07.04.2015	07.11.2019	66,381,225.42	70,515,789.14	-4,134,563.72	-0.094

Contraparte	Capital initial (Notional)	Data achizitie	Data scadentei	Valoare actualizata a platilor de efectuat catre Fond	Valoare actualizata a platilor de efectuat de Fond	Valoare totala	Pondere in activul total al O.P.C.V.M
	lei			lei	lei	lei	%
ING Bank N.V. Amsterdam Sucursala Bucuresti	88,260,000.00	07.04.2015	18.09.2020	88,113,845.81	94,793,901.29	-6,680,055.49	-0.152
CITIBANK EUROPE plc Dublin Sucursala Romania	44,155,000.00	16.10.2015	18.09.2020	44,081,881.51	47,322,124.60	-3,240,243.10	-0.074
CITIBANK EUROPE plc Dublin Sucursala Romania	114,925,000.00	24.10.2017	21.01.2019	115,664,693.66	116,622,332.72	-957,639.05	-0.022
UniCredit Bank Romania	68,962,500.00	30.10.2017	21.01.2019	69,408,103.92	69,973,399.63	-565,295.71	-0.013
ING Bank N.V. Amsterdam	78,172,800.00	31.10.2017	21.01.2019	78,687,775.42	79,303,186.25	-615,410.83	-0.014
BRD - Groupe Societe Generale S.A. Bucuresti	46,290,000.00	10.11.2017	21.01.2019	46,594,942.54	46,648,933.09	-53,990.55	-0.001
<b>TOTAL</b>						<b>-39,592,745.18</b>	<b>-0.903</b>

## VII. Instrumente ale pietei monetare, altele decat cele tranzactionate pe o piata reglementata, conform art. 82 lit.g) din O.U.G. nr. 32/2012

### VII.1. Contracte de report pe titluri emise de administratia publica centrala

#### VII.1.1. Contracte de report pe titluri emise de administratia publica centrala, in lei

Cod ISIN	Tipul de instrument	Nr. titluri detinute	Data achizitiei	Data scadenta	Valoare initiala	Crestere zilnica	Dobanda cumulata	Valoare totala	Contraparte	Pondere in activul total al O.P.C.V.M
					lei	lei	lei	lei		%
RO1720DBN072	REPO	11,844	29.11.2018	04.01.2019	-4,897.24	-0.34	-11.22	-58,135,862.23	BRD - Groupe Societe Generale S.A. Bucuresti	-1.327
RO1821DBN052	REPO	5,466	03.12.2018	03.01.2019	-5,030.69	-0.35	-10.01	-27,552,451.53	BRD - Groupe Societe Generale S.A. Bucuresti	-0.629
RO1521DBN041	REPO	5,910	06.12.2018	07.01.2019	-5,076.89	-0.34	-8.91	-30,057,075.99	BRD - Groupe Societe Generale S.A. Bucuresti	-0.686
RO1521DBN041	REPO	3,940	06.12.2018	04.01.2019	-5,076.89	-0.34	-8.91	-20,038,050.66	BRD - Groupe Societe Generale S.A. Bucuresti	-0.457
RO1620DBN017	REPO	5,969	06.12.2018	03.01.2019	-5,026.06	-0.34	-8.82	-30,053,213.10	BRD - Groupe Societe Generale S.A. Bucuresti	-0.686
RO1720DBN072	REPO	6,118	06.12.2018	07.01.2019	-4,904.05	-0.33	-8.61	-30,055,645.90	BRD - Groupe Societe Generale S.A. Bucuresti	-0.686
RO1720DBN072	REPO	5,705	10.12.2018	10.01.2019	-4,908.54	-0.30	-6.54	-28,040,548.08	BRD - Groupe Societe Generale S.A. Bucuresti	-0.640
RO1521DBN041	REPO	3,925	12.12.2018	14.01.2019	-5,098.06	-0.29	-5.75	-20,032,462.74	BRD - Groupe Societe Generale S.A. Bucuresti	-0.457
RO1620DBN017	REPO	3,974	12.12.2018	14.01.2019	-5,033.35	-0.28	-5.68	-20,025,101.24	BRD - Groupe Societe Generale S.A. Bucuresti	-0.457

Cod ISIN	Tipul de instrument	Nr. titluri detinute	Data achizitiei	Data scadenta	Valoare initiala	Crestere zilnica	Dobanda cumulata	Valoare totala	Contraparte	Pondere in activul total al O.P.C.V.M
					lei	lei	lei	lei		%
RO1722DBN045	REPO	3,944	12.12.2018	09.01.2019	-5,071.03	-0.29	-5.72	-20,022,687.88	BRD - Groupe Societe Generale S.A. Bucuresti	-0.457
RO1821DBN052	REPO	6,327	12.12.2018	09.01.2019	-5,058.27	-0.34	-6.80	-32,046,686.97	BRD - Groupe Societe Generale S.A. Bucuresti	-0.731
RO1720DBN072	REPO	5,290	13.12.2018	14.01.2019	-4,913.43	-0.35	-6.66	-26,027,294.64	BRD - Groupe Societe Generale S.A. Bucuresti	-0.594
RO1521DBN041	REPO	5,884	14.12.2018	11.01.2019	-5,099.00	-0.32	-5.79	-30,036,597.48	BRD - Groupe Societe Generale S.A. Bucuresti	-0.685
RO1522DBN056	REPO	4,000	17.12.2018	17.01.2019	-5,101.16	-0.32	-4.85	-20,424,029.10	BRD - Groupe Societe Generale S.A. Bucuresti	-0.466
RO1720DBN072	REPO	5,003	17.12.2018	17.01.2019	-4,916.99	-0.36	-5.43	-24,626,886.55	BRD - Groupe Societe Generale S.A. Bucuresti	-0.562
RO1821DBN052	REPO	14,449	18.12.2018	18.01.2019	-5,051.97	-0.37	-5.21	-73,071,157.24	RAIFFEISEN Bank Romania	-1.667
RO1720DBN072	REPO	12,480	19.12.2018	21.01.2019	-4,893.64	-0.38	-4.89	-61,133,679.89	BRD - Groupe Societe Generale S.A. Bucuresti	-1.395
<b>TOTAL</b>								<b>-551,379,431.24</b>		<b>-12.581</b>

#### VII.1.2. Contracte de report pe titluri emise de administratia publica centrala, denumite in euro

Cod ISIN	Tipul de instrument	Nr. titluri detinute	Data achizitiei	Data scadenta	Valoare initiala	Crestere zilnica	Dobanda cumulata	Curs valutar BNR EUR/RON	Valoare totala	Contraparte	Pondere in activul total al O.P.C.V.M
					euro	euro	euro	lei	lei		%
RO1621DBE048	REPO	2,907	04.12.2018	04.01.2019	-5,159.16	0.06	1.56	4.6639	-69,926,464.58	RAIFFEISEN Bank Romania	-1.596
RO1621DBE048	REPO	2,893	05.12.2018	04.01.2019	-5,162.58	0.06	1.51	4.6639	-69,636,583.76	BRD - Groupe Societe Generale S.A. Bucuresti	-1.589
RO1621DBE048	REPO	3,298	12.12.2018	21.01.2019	-5,153.86	0.06	1.12	4.6639	-79,257,117.82	RAIFFEISEN Bank Romania	-1.808
RO1621DBE048	REPO	1,938	14.12.2018	21.01.2019	-5,159.51	0.06	0.99	4.6639	-46,626,000.85	RAIFFEISEN Bank Romania	-1.064
RO1621DBE048	REPO	4,460	27.12.2018	21.01.2019	-5,156.68	0.06	0.28	4.6639	-107,258,340.29	RAIFFEISEN Bank Romania	-2.447
<b>TOTAL</b>									<b>-372,704,507.29</b>		<b>-8.504</b>

## VII.2. Titluri suport pentru operatiuni de report

### VII.2.1. Titluri suport pentru operatiuni de report, denuminate in lei

Emitent	Cod ISIN	Nr. obligatiuni detinute	Data achizitie	Data cupon	Data scadenta cupon	Rata cuponului	Valoare initiala	Crestere zilnica	Dobanda cumulata	Discount / prima cumulata	Pret piata	Valoare totala	Pondere in total obligatiuni emitent	Pondere in activul total al O.P.C.V.M
						%	lei	lei	lei	lei	lei	lei	%	%
Ministerul Finantelor Publice	RO1521 DBN041	2,726	15.01.2016	22.03.2018	22.03.2019	3.250	5,165.18	0.45	126.88	N/A	4,944.4000	13,824,318.99	0.005	0.315
Ministerul Finantelor Publice	RO1521 DBN041	472	01.08.2016	22.03.2018	22.03.2019	3.250	5,204.07	0.45	126.88	N/A	4,944.4000	2,393,645.86	0.001	0.055
Ministerul Finantelor Publice	RO1521 DBN041	2,000	08.08.2016	22.03.2018	22.03.2019	3.250	5,217.74	0.45	126.88	N/A	4,944.4000	10,142,567.12	0.004	0.231
Ministerul Finantelor Publice	RO1521 DBN041	686	28.10.2016	22.03.2018	22.03.2019	3.250	5,231.23	0.45	126.88	N/A	4,944.4000	3,478,900.52	0.001	0.079
Ministerul Finantelor Publice	RO1521 DBN041	4,139	05.07.2017	22.03.2018	22.03.2019	3.250	5,159.61	0.45	126.88	N/A	4,944.4000	20,990,042.66	0.007	0.479
Ministerul Finantelor Publice	RO1521 DBN041	2,229	07.07.2017	22.03.2018	22.03.2019	3.250	5,155.80	0.45	126.88	N/A	4,944.4000	11,303,891.06	0.004	0.258
Ministerul Finantelor Publice	RO1521 DBN041	1,771	07.07.2017	22.03.2018	22.03.2019	3.250	5,155.80	0.45	126.88	N/A	4,944.4000	8,981,243.19	0.003	0.205
Ministerul Finantelor Publice	RO1521 DBN041	1,110	12.07.2017	22.03.2018	22.03.2019	3.250	5,165.96	0.45	126.88	N/A	4,944.4000	5,629,124.75	0.002	0.128
Ministerul Finantelor Publice	RO1521 DBN041	3,925	27.07.2017	22.03.2018	22.03.2019	3.250	5,175.69	0.45	126.88	N/A	4,944.4000	19,904,787.98	0.007	0.454
Ministerul Finantelor Publice	RO1521 DBN041	601	27.07.2017	22.03.2018	22.03.2019	3.250	5,175.69	0.45	126.88	N/A	4,944.4000	3,047,841.42	0.001	0.070
Ministerul Finantelor Publice	RO1522 DBN056	200	15.06.2016	19.12.2018	19.12.2019	3.500	5,116.00	0.48	6.23	N/A	4,891.0250	979,451.58	0.000	0.022
Ministerul Finantelor Publice	RO1522 DBN056	2,937	24.10.2016	19.12.2018	19.12.2019	3.500	5,238.10	0.48	6.23	N/A	4,891.0250	14,383,246.38	0.005	0.328
Ministerul Finantelor Publice	RO1522 DBN056	863	26.10.2016	19.12.2018	19.12.2019	3.500	5,238.00	0.48	6.23	N/A	4,891.0250	4,226,333.55	0.002	0.096
Ministerul Finantelor Publice	RO1620 DBN017	2,370	11.08.2016	26.02.2018	26.02.2019	2.250	5,055.74	0.31	95.24	N/A	4,926.0400	11,900,432.95	0.004	0.272

Emitent	Cod ISIN	Nr. obligatiuni detinute	Data achizitie	Data cupon	Data scadenta cupon	Rata cuponului	Valoare initiala	Crestere zilnica	Dobanda cumulata	Discount / prima cumulat(a)	Pret piata	Valoare totala	Pondere in total obligatiuni emitent	Pondere in activul total al O.P.C.V.M
						%	lei	lei	lei	lei	lei	lei	%	%
Ministerul Finantelor Publice	RO1620 DBN017	444	24.08.2016	26.02.2018	26.02.2019	2.250	5,073.26	0.31	95.24	N/A	4,926.0400	2,229,448.20	0.001	0.051
Ministerul Finantelor Publice	RO1620 DBN017	3,599	24.08.2016	26.02.2018	26.02.2019	2.250	5,073.26	0.31	95.24	N/A	4,926.0400	18,071,585.73	0.006	0.412
Ministerul Finantelor Publice	RO1620 DBN017	3,530	31.08.2016	26.02.2018	26.02.2019	2.250	5,076.03	0.31	95.24	N/A	4,926.0400	17,725,117.43	0.006	0.404
Ministerul Finantelor Publice	RO1720 DBN072	405	17.01.2018	26.10.2018	26.10.2019	2.300	4,862.84	0.32	21.11	N/A	4,871.3000	1,981,425.88	0.001	0.045
Ministerul Finantelor Publice	RO1720 DBN072	3,595	17.01.2018	26.10.2018	26.10.2019	2.300	4,862.84	0.32	21.11	N/A	4,871.3000	17,588,212.47	0.006	0.401
Ministerul Finantelor Publice	RO1720 DBN072	5,300	17.01.2018	26.10.2018	26.10.2019	2.300	4,862.05	0.32	21.11	N/A	4,871.3000	25,929,770.82	0.009	0.592
Ministerul Finantelor Publice	RO1720 DBN072	468	15.02.2018	26.10.2018	26.10.2019	2.300	4,851.61	0.32	21.11	N/A	4,871.3000	2,289,647.69	0.001	0.052
Ministerul Finantelor Publice	RO1720 DBN072	1,695	15.02.2018	26.10.2018	26.10.2019	2.300	4,851.61	0.32	21.11	N/A	4,871.3000	8,292,634.25	0.003	0.189
Ministerul Finantelor Publice	RO1720 DBN072	2,797	15.02.2018	26.10.2018	26.10.2019	2.300	4,851.61	0.32	21.11	N/A	4,871.3000	13,684,069.62	0.005	0.312
Ministerul Finantelor Publice	RO1720 DBN072	2,749	07.03.2018	26.10.2018	26.10.2019	2.300	4,858.10	0.32	21.11	N/A	4,871.3000	13,449,233.96	0.005	0.307
Ministerul Finantelor Publice	RO1720 DBN072	1,251	07.03.2018	26.10.2018	26.10.2019	2.300	4,858.10	0.32	21.11	N/A	4,871.3000	6,120,404.40	0.002	0.140
Ministerul Finantelor Publice	RO1720 DBN072	4,618	06.03.2018	26.10.2018	26.10.2019	2.300	4,859.18	0.32	21.11	N/A	4,871.3000	22,593,147.48	0.008	0.516
Ministerul Finantelor Publice	RO1720 DBN072	3,369	15.03.2018	26.10.2018	26.10.2019	2.300	4,883.46	0.32	21.11	N/A	4,871.3000	16,482,527.91	0.006	0.376
Ministerul Finantelor Publice	RO1720 DBN072	2,031	15.03.2018	26.10.2018	26.10.2019	2.300	4,883.46	0.32	21.11	N/A	4,871.3000	9,936,483.88	0.004	0.227
Ministerul Finantelor Publice	RO1720 DBN072	2,504	19.03.2018	26.10.2018	26.10.2019	2.300	4,888.75	0.32	21.11	N/A	4,871.3000	12,250,593.61	0.004	0.280



Emitent	Cod ISIN	Nr. obligatiuni detinute	Data achizitie	Data cupon	Data scadenta cupon	Rata cuponului	Valoare initiala	Crestere zilnica	Dobanda cumulata	Discount / prima cumulat(a)	Pret piata	Valoare totala	Pondere in total obligatiuni emitent	Pondere in activul total al O.P.C.V.M
						%	lei	lei	lei	lei	lei	lei	%	%
Ministerul Finantelor Publice	RO1720 DBN072	3,496	19.03.2018	26.10.2018	26.10.2019	2.300	4,888.75	0.32	21.11	N/A	4,871.3000	17,103,863.92	0.006	0.390
Ministerul Finantelor Publice	RO1720 DBN072	469	26.03.2018	26.10.2018	26.10.2019	2.300	4,890.75	0.32	21.11	N/A	4,871.3000	2,294,540.10	0.001	0.052
Ministerul Finantelor Publice	RO1720 DBN072	2,957	13.07.2018	26.10.2018	26.10.2019	2.300	4,792.15	0.32	21.11	N/A	4,871.3000	14,466,855.15	0.005	0.330
Ministerul Finantelor Publice	RO1720 DBN072	3,178	25.09.2018	26.10.2018	26.10.2019	2.300	4,847.36	0.32	21.11	N/A	4,871.3000	15,548,077.67	0.006	0.355
Ministerul Finantelor Publice	RO1720 DBN072	3,422	25.09.2018	26.10.2018	26.10.2019	2.300	4,847.36	0.32	21.11	N/A	4,871.3000	16,741,825.61	0.006	0.382
Ministerul Finantelor Publice	RO1720 DBN072	2,136	02.10.2018	26.10.2018	26.10.2019	2.300	4,849.22	0.32	21.11	N/A	4,871.3000	10,450,186.88	0.004	0.238
Ministerul Finantelor Publice	RO1722 DBN045	680	21.03.2018	08.03.2018	08.03.2019	3.400	4,936.52	0.47	139.26	N/A	4,897.5300	3,425,017.39	0.001	0.078
Ministerul Finantelor Publice	RO1722 DBN045	3,264	11.04.2018	08.03.2018	08.03.2019	3.400	4,933.68	0.47	139.26	N/A	4,897.5300	16,440,083.45	0.006	0.375
Ministerul Finantelor Publice	RO1821 DBN052	6,327	17.01.2018	27.10.2018	27.10.2019	4.000	5,065.30	0.55	36.16	N/A	4,990.0750	31,801,016.58	0.011	0.726
Ministerul Finantelor Publice	RO1821 DBN052	2,580	15.03.2018	27.10.2018	27.10.2019	4.000	5,039.04	0.55	36.16	N/A	4,990.0750	12,967,697.61	0.005	0.296
Ministerul Finantelor Publice	RO1821 DBN052	2,886	16.03.2018	27.10.2018	27.10.2019	4.000	5,044.03	0.55	36.16	N/A	4,990.0750	14,505,726.86	0.005	0.331
Ministerul Finantelor Publice	RO1821 DBN052	1,139	16.03.2018	27.10.2018	27.10.2019	4.000	5,044.03	0.55	36.16	N/A	4,990.0750	5,724,886.66	0.002	0.131
Ministerul Finantelor Publice	RO1821 DBN052	4,000	19.03.2018	27.10.2018	27.10.2019	4.000	5,060.68	0.55	36.16	N/A	4,990.0750	20,104,957.53	0.007	0.459
Ministerul Finantelor Publice	RO1821 DBN052	6,000	16.05.2018	27.10.2018	27.10.2019	4.000	4,973.57	0.55	36.16	N/A	4,990.0750	30,157,436.30	0.011	0.688
Ministerul Finantelor Publice	RO1821 DBN052	3,310	21.09.2018	27.10.2018	27.10.2019	4.000	4,982.16	0.55	36.16	N/A	4,990.0750	16,636,852.36	0.006	0.380
<b>TOTAL</b>												<b>548,179,155.41</b>		<b>12.508</b>

## VII.2.2. Titluri suport pentru operatiuni de report, denumite in euro

Emitent	Cod ISIN	Nr. obligatiuni detinute	Data achizitie	Data cupon	Data scadenta cupon	Rata cuponului	Valoare initiala	Crestere zilnica	Dobanda cumulata	Discount /prima cumulat(a)	Pret piata	Curs valutar BNR EUR/RON	Valoare totala	Pondere in total obligatiuni emitent	Pondere in activul total al O.P.C.V.M
															%
Ministerul Finantelor Publice	RO1621DBE048	1,164	26.02.2016	26.02.2018	26.02.2019	1.250	5,060.73	0.17	52.91	N/A	5,107.5550	4.6639	28,015,032.32	0.010	0.639
Ministerul Finantelor Publice	RO1621DBE048	1,165	26.02.2016	26.02.2018	26.02.2019	1.250	5,060.73	0.17	52.91	N/A	5,107.5550	4.6639	28,039,100.22	0.010	0.640
Ministerul Finantelor Publice	RO1621DBE048	1,650	14.03.2016	26.02.2018	26.02.2019	1.250	5,063.75	0.17	52.91	N/A	5,107.5550	4.6639	39,712,030.36	0.014	0.906
Ministerul Finantelor Publice	RO1621DBE048	92	14.03.2016	26.02.2018	26.02.2019	1.250	5,065.00	0.17	52.91	N/A	5,107.5550	4.6639	2,214,246.54	0.001	0.051
Ministerul Finantelor Publice	RO1621DBE048	350	14.03.2016	26.02.2018	26.02.2019	1.250	5,063.75	0.17	52.91	N/A	5,107.5550	4.6639	8,423,764.02	0.003	0.192
Ministerul Finantelor Publice	RO1621DBE048	800	29.04.2016	26.02.2018	26.02.2019	1.250	5,065.68	0.17	52.91	N/A	5,107.5550	4.6639	19,254,317.75	0.007	0.439
Ministerul Finantelor Publice	RO1621DBE048	400	10.05.2016	26.02.2018	26.02.2019	1.250	5,064.10	0.17	52.91	N/A	5,107.5550	4.6639	9,627,158.87	0.003	0.220
Ministerul Finantelor Publice	RO1621DBE048	797	11.05.2016	26.02.2018	26.02.2019	1.250	5,065.24	0.17	52.91	N/A	5,107.5550	4.6639	19,182,114.06	0.007	0.438
Ministerul Finantelor Publice	RO1621DBE048	546	16.05.2016	26.02.2018	26.02.2019	1.250	5,063.88	0.17	52.91	N/A	5,107.5550	4.6639	13,141,071.86	0.004	0.300
Ministerul Finantelor Publice	RO1621DBE048	454	16.05.2016	26.02.2018	26.02.2019	1.250	5,063.88	0.17	52.91	N/A	5,107.5550	4.6639	10,926,825.32	0.004	0.249
Ministerul Finantelor Publice	RO1621DBE048	1,000	20.05.2016	26.02.2018	26.02.2019	1.250	5,063.74	0.17	52.91	N/A	5,107.5550	4.6639	24,067,897.19	0.008	0.549
Ministerul Finantelor Publice	RO1621DBE048	500	02.06.2016	26.02.2018	26.02.2019	1.250	5,059.79	0.17	52.91	N/A	5,107.5550	4.6639	12,033,948.59	0.004	0.275
Ministerul Finantelor Publice	RO1621DBE048	1,000	23.06.2016	26.02.2018	26.02.2019	1.250	5,063.66	0.17	52.91	N/A	5,107.5550	4.6639	24,067,897.19	0.008	0.549
Ministerul Finantelor Publice	RO1621DBE048	344	27.07.2016	26.02.2018	26.02.2019	1.250	5,116.76	0.17	52.91	N/A	5,107.5550	4.6639	8,279,356.63	0.003	0.189
Ministerul Finantelor Publice	RO1621DBE048	656	27.07.2016	26.02.2018	26.02.2019	1.250	5,116.76	0.17	52.91	N/A	5,107.5550	4.6639	15,788,540.55	0.005	0.360

Emitent	Cod ISIN	Nr. obligatiuni detinute	Data achizitie	Data cupon	Data scadenta cupon	Rata cuponului	Valoare initiala	Crestere zilnica	Dobanda cumulata	Discount /prima cumulata(a)	Pret piata	Curs valutar BNR EUR/RON	Valoare totala	Pondere in total obligatiuni emitent	Pondere in activul total al O.P.C.V.M
						%	euro	euro	euro	euro	euro	lei	lei	%	%
Ministerul Finantelor Publice	RO1621DBE048	118	29.03.2017	26.02.2018	26.02.2019	1.250	5,160.71	0.17	52.91	N/A	5,107.5550	4.6639	2,840,011.87	0.001	0.065
Ministerul Finantelor Publice	RO1621DBE048	503	29.03.2017	26.02.2018	26.02.2019	1.250	5,158.83	0.17	52.91	N/A	5,107.5550	4.6639	12,106,152.28	0.004	0.276
Ministerul Finantelor Publice	RO1621DBE048	3,957	29.03.2017	26.02.2018	26.02.2019	1.250	5,160.71	0.17	52.91	N/A	5,107.5550	4.6639	95,236,669.17	0.032	2.173
<b>TOTAL</b>													<b>372,956,134.79</b>		<b>8.510</b>

### VIII. Titluri de participare la O.P.C.V.M. / A.O.P.C.

#### VIII.1. Titluri de participare la O.P.C.V.M. / A.O.P.C. neadmise la tranzactionare

##### VIII.1.1. Titluri de participare la O.P.C.V.M. / A.O.P.C. neadmise la tranzactionare, denumite in lei

Denumire fond	Cod ISIN	Data ultimei sedinte in care s-a tranzactionat	Nr. unitati de fond detinute	Valoare unitate de fond (VUAN)	Pret piata	Valoare totala	Pondere in total titluri de participare ale OPCVM/AOPC	Pondere in activul total al O.P.C.V.M
				lei	lei	lei	%	%
F.D.I. ERSTE Liquidity RON	ROFDIN0001T5	N/A	1,959,343.8700	11.6160	N/A	22,759,738.39	9.7246	0.519
<b>TOTAL</b>						<b>22,759,738.39</b>		<b>0.519</b>

##### VIII.1.2. Titluri de participare la O.P.C.V.M. / A.O.P.C. neadmise la tranzactionare, denumite in euro

Denumire fond	Cod ISIN	Data ultimei sedinte in care s-a tranzactionat	Nr. unitati de fond detinute	Valoare unitate de fond (VUAN)	Pret piata	Curs valutar BNR EUR/RON	Valoare totala	Pondere in total titluri de participare ale OPCVM/AOPC	Pondere in activul total al O.P.C.V.M
				euro	euro	lei	lei	%	%
ERSTE ADRIATIC BOND	HRERSIUEADB1	N/A	107,045.7138	123.4890	N/A	4.6639	61,651,945.56	3.8565	1.407
F.D.I. ERSTE BOND FLEXIBLE ROMANIA EUR	ROFDIN0001W9	N/A	1,128,969.3200	11.7679	N/A	4.6639	61,962,700.80	5.6390	1.414
<b>TOTAL</b>							<b>123,614,646.36</b>		<b>2.821</b>

#### Evolutia activului net si a VUAN in ultimii 3 ani

	31.12.2016	31.12.2017	31.12.2018
<b>Activ net</b>	6,008,851,484.32	5,496,971,513.74	4,378,256,063.69
<b>VUAN</b>	20.0997	20.4122	20.8147

## INFORMATII privind OPERATIUNILE de FINANTARE prin INSTRUMENTE FINANCIARE (SFT)

DATE GLOBALE la 31.12.2018		
- cuantumul titlurilor si al marfurilor imprumutate, ca procent din numarul total de active care pot fi imprumutate		0.000%
- cuantumul activelor implicate in fiecare tip de SFT si de instrumente de tip total return swap		
	valoare absoluta	% din total active
Tranzactii Repo	-RON 924,083,938.54	-21.087%
Total Return Swap	N/A	0.000%
DATE privind CONCENTRAREA la 31.12.2018		
- cei mai mari zece emitenti de garantii primite	N/A	
- primele 10 contraparti ale fiecarui tip de SFT, din punct de vedere al volumului brut al tranzactiilor in curs		
Tranzactii Repo		
1. BRD - Group Societe Generale S.A. Bucuresti	-RON 547,944,857.77	-12.503%
2. RAIFFEISEN Bank Romania	-RON 376,139,080.77	-8.58%
Total Return Swap	N/A	
DATE AGREGATE privind TRANZACTIILE pentru FIECARE TIP de SFT la 31.12.2018		
- tipul si calitatea garantiei		
Tranzactii Repo	Obligatiune de stat, Investment Grade	
Total Return Swap	N/A	
- scadenta garantiei		
Tranzactii Repo		
sub o zi	0	
intre o zi si o saptamana	0	
intre o saptamana si o luna	0	
intre o luna si trei luni	0	
intre trei luni si un an	0	
peste un an	RON 921,135,290.20	
scadenta deschisa	0	
- moneda garantiei		
lei	RON 548,179,155.41	
eur	EUR 79,966,580.50	
- scadenta SFT		

Tranzactii Repo		
sub o zi	0	
intre o zi si o saptamana	-RON 335,455,347.76	
intre o saptamana si o luna	-RON 588,628,590.78	
intre o luna si trei luni	0	
intre trei luni si un an	0	
peste un an	0	
scadenta deschisa	0	
- tarile in care contrapartile sunt stabilite	Romania	
- compensarea si decontarea	bilaterala	
<b>DATE privind REUTILIZAREA GARANTIEI PRIMITE la 31.12.2018</b>		
Nu este cazul, nu sunt in derulare Tranzactii ReverseRepo / Buy - Sell back / Instrumente Total Return Swap		
<b>CUSTODIA GARANTIILOR PRIMITE ca PARTE a SFT si a INSTRUMENTELOR TOTAL RETURN SWAP la 31.12.2018</b>		
Nu este cazul, nu sunt in derulare Tranzactii ReverseRepo / Buy - Sell back / Instrumente Total Return Swap		
<b>CUSTODIA GARANTIILOR ACORDATE ca PARTE a SFT si a INSTRUMENTELOR TOTAL RETURN SWAP la 31.12.2018</b>		
- proportia garantiilor detinute in		
conturi separate		0%
conturi agregate		100%
<b>DATE privind RENTABILITATEA si COSTURILE / VENITURILE AFERENTE FIECARUI TIP de SFT corespunzatoare ANULUI 2018</b>		
Tranzactii Repo RON		
rentabilitate		-2.43%
costuri	-RON 10,978,638.56	
Tranzactii Repo EUR		
rentabilitate		0.34%
venituri	EUR 206,526.18	
Tranzactii Sell-buy back RON		
rentabilitate		-2.43%
costuri	-RON 1,047,452.97	
Tranzactii Sell-buy back EUR		
rentabilitate		0.30%
venituri	EUR 4,521.92	

## Nota

### **S.A.I. Erste Asset Management S.A. Societate administrata in sistem dualist**

Bld. Aviatorilor nr. 92  
Bucuresti - Sector 1, Romania  
Nr. inreg. ORC J40/17060/07.10.2008; CUI RO24566377  
Decizia CNVM nr. 98/21.01.2009; Nr. PJR05SAIR/400028 din Registrul ASF  
Capital social subscris si varsat 6.000.000 RON  
Nr. Registru General ANSPDCP: 0017716  
Tel: +40 372 269 999  
Fax: +40 372 870 995  
Mail: [office@erste-am.ro](mailto:office@erste-am.ro)

**[www.erste-am.ro](http://www.erste-am.ro)**